

# ООО «Наше наследие»

## РАЗДЕЛ

об обеспечении сохранности объекта культурного (археологического) наследия федерального значения «Культурный слой г. Арзамаса», XVI–XVIII вв., для проектной документации: «Реставрация и приспособление для современного использования объекта культурного наследия регионального значения «Главный дом», перв. пол. XIX в., входящий в состав объекта культурного наследия регионального значения «Городская усадьба», перв. пол. XIX в., середина XIX в. Нижегородская область, г. Арзамас, ул. Ленина, д. 51»

## НАУЧНО - ПРОЕКТНАЯ ДОКУМЕНТАЦИЯ

**Заказчик:**

ООО «Велес НН»

**Разработчик:**

ООО «Наше наследие»

Директор

М. П. Ватюков В.А.



Н. Новгород

2026 г.

## СОДЕРЖАНИЕ

	<b>Введение</b>	<b>3</b>
<b>1.</b>	<b>Основные положения действующего законодательства об обеспечении сохранности объектов культурного (археологического) наследия</b>	<b>6</b>
<b>2.</b>	Общая характеристика участка. Исходные данные по объекту строительства.	<b>10</b>
<b>2.1</b>	Историко-градостроительная характеристика территории проектируемых работ	<b>15</b>
<b>2.2</b>	Краткие сведения по археологической изученности прилегающей территории	<b>22</b>
<b>3.</b>	<b>Программа (проект) проведения на территории проектируемых работ спасательных археологических исследований, обеспечивающих сохранность объекта культурного (археологического) наследия</b>	<b>28</b>
<b>3.1</b>	Анализ проектной и рабочей документации	<b>28</b>
<b>3.2</b>	Проект проведения археологических полевых работ	<b>30</b>
<b>3.3</b>	Состав и методика археологических работ	<b>34</b>
<b>3.4</b>	Стоимость археологических работ	<b>53</b>
	<b>Список литературы и источников</b>	<b>54</b>
	<b>Альбом иллюстраций</b>	<b>57</b>

## **Введение**

Раздел по обеспечению сохранности объекта археологического наследия федерального значения «Культурный слой г. Арзамаса», XVI-XVIII вв., на земельном участке, отведенном под реставрацию здания и благоустройство участка ОКН регионального значения «Городская усадьба», расположенного по адресу: Нижегородская область, г. Арзамас, ул. Ленина, д. 51, разработан в исполнение ст. 36 Федерального закона от 25.06.2002 № 73-ФЗ (ред. от 03.08.2018) «Об объектах культурного наследия (памятниках истории и культуры) народов Российской Федерации» в соответствии с которой в случае наличия объектов культурного наследия на территории, подлежащей освоению, в проекты проведения землеустроительных, земляных, строительных, мелиоративных, хозяйственных и иных работ должны быть внесены разделы об обеспечении сохранности объектов культурного наследия. Согласно действующему законодательству, строительные, дорожные, мелиоративные и иные работы, создающие угрозу существования объектам археологического наследия, могут проводиться лишь после осуществления необходимых мероприятий, обеспечивающих сохранность памятников.

Работы по составлению проектной документации выполнялись на основании договора № 4–26 от 17 февраля 2026 г., заключенного между ООО «Наше Наследие» и ООО «Велес НН».

Участок проектируемых работ расположен в границах территории объекта культурного (археологического) наследия федерального значения «Культурный слой г. Арзамаса», включённого в Единый государственный реестр объектов культурного наследия (памятников истории и культуры) народов Российской Федерации под № 521440114390006, принятого на государственную охрану постановлением Законодательного Собрания Нижегородской области от 02.06.1998 г. № 38 «Об объявлении культурного слоя г. Арзамаса XVI–XVIII вв. памятником археологии местного (областного) значения».

Целью разработки настоящего Раздела является: предварительная оценка степени сохранности объекта культурного (археологического) наследия федерального значения «Культурный слой г. Арзамаса», XVI–XVIII вв., в

границах территории земляных работ в рамках проекта: «Реставрация и приспособление для современного использования объекта культурного наследия регионального значения «Главный дом», перв. пол. XIX в., входящий в состав объекта культурного наследия регионального значения «Городская усадьба», перв. пол. XIX в., середина XIX в. Нижегородская область, г. Арзамас, ул. Ленина, д. 51»; установление возможности или невозможности обеспечения сохранности объекта культурного (археологического) наследия во время проведения указанных работ; определение объёмов и методов обеспечивающих его сохранность археологических полевых исследований.

Для решения поставленной задачи выполнены следующие виды и объёмы работ:

- предварительное ознакомление с литературными и графическими материалами (проработка печатных материалов по территории проектирования; изучение и анализ фондовых, архивных материалов и письменных источников) и их анализ;

- сбор данных по геоморфологии изучаемой территории и геологической характеристики участка проведения работ;

- анализ проектных решений по сохранению объекта культурного наследия федерального значения «Культурный слой г. Арзамаса» на земельном участке проектируемых работ;

- составление ситуационного плана местности, характеризующее размещение объекта культурного наследия и соотношение с проектными решениями по реконструкции многоквартирного жилого дома;

- проработка проектных решений по сохранению объекта культурного наследия федерального значения «Культурный слой г. Арзамаса»;

- составление ведомости видов и порядка работ по сохранению объекта культурного наследия федерального значения «Культурный слой г. Арзамаса»;

- составление иллюстративной части документации по сохранению объекта культурного наследия федерального значения «Культурный слой г. Арзамаса» (карты, фотографии);

- написание текста Пояснительной записки к документации по сохранению объекта культурного наследия федерального значения «Культурный слой г. Арзамаса» в составе проектной документации на реконструкцию многоквартирного жилого дома;

- обоснование необходимости проведения спасательных мероприятий на участках объекта культурного наследия на рассматриваемом земельном участке.

При разработке проекта использовалась следующая нормативная документация:

- Федеральный закон от 25.06.2002 г. № 73-ФЗ «Об объектах культурного наследия (памятниках истории и культуры) народов Российской Федерации»;

- ГОСТ Р 55627–2013 «Археологические изыскания в составе работ по реставрации, консервации, ремонту и приспособлению объектов культурного наследия»;

- ГОСТ Р 55528–2013 «Состав и содержание научно-проектной документации по сохранению объектов культурного наследия. Памятники истории и культуры. Общие требования (с Поправкой)»;

- Постановление Правительства РФ от 16.02.2008 г. № 87 «О составе разделов проектной документации и требованиях к их содержанию».

- Закон Нижегородской области от 03.07.2007 г. №86-З «Об объектах культурного наследия (памятниках истории и культуры) народов Российской Федерации, расположенных на территории Нижегородской области»;

- постановление Законодательного Собрания Нижегородской области от 2.06.1998 г. № 38 от «Об объявлении культурного слоя г. Арзамаса XVI–XVIII вв. памятником археологии местного (областного) значения»;

- Постановление администрации Нижегородской области от 11.12.1998 г. № 331 «Об отнесении недвижимых объектов, находящихся на территории Нижегородской области, имеющих историческую, научную и художественную ценность к памятникам истории и культуры местного (областного) значения»;

- Правила выдачи, приостановления и прекращения действия разрешений (открытых листов) на проведение работ по выявлению и изучению объектов археологического наследия, включая работы, имеющие целью поиск и изъятие

археологических предметов (утверждены постановлением Правительства РФ от 24.10.2022 №1893);

- Положение о порядке проведения археологических полевых работ и составления научной отчетной документации (утверждено постановлением Отделения историко-филологических наук Российской академии наук от 12.04.2023 №15);

- Письма Управления государственной охраны объектов культурного наследия №518/18-1280 от 20.07.09 г. и №518/18-2825 от 12.12.08 г. «О требованиях, предъявляемых к составу и оформлению раздела об обеспечении сохранности объектов культурного наследия»;

- Национальный стандарт Российской Федерации «Состав и содержание научно-проектной документации по сохранению объектов культурного наследия. Памятники истории и культуры. Общие требования». Утвержден и введен в действие Приказом Федерального агентства по техническому регулированию и метрологии от 28 августа 2013 г. № 593-ст.

## **1. Основные положения действующего законодательства об обеспечении сохранности объектов культурного (археологического) наследия**

Исследуемый участок расположен в границах территории объекта культурного (археологического) наследия федерального значения «Культурный слой г. Арзамаса», XVI–XVIII вв.

В современных условиях археологические памятники рассматриваются как один из невосполнимых ресурсов развития территорий.

Объекты культурного наследия (памятники истории и культуры) народов Российской Федерации, одной из разновидностей которых являются объекты археологического наследия, представляют собой уникальную ценность для всего многонационального народа Российской Федерации и являются неотъемлемой частью всемирного культурного наследия.

В Российской Федерации гарантирована сохранность объектов культурного наследия (памятников истории и культуры) народов Российской Федерации в интересах настоящего и будущего поколений многонационального

народа Российской Федерации.

Статья 44 Конституции РФ гласит: «Каждый обязан заботиться о сохранении исторического и культурного наследия, беречь памятники истории и культуры». Вопросы сохранения, использования, популяризации и государственной охраны памятников истории и культуры, и объектов археологического наследия регулируются Федеральным Законом «Об объектах культурного наследия (памятниках истории и культуры) народов Российской Федерации» от 25.06.2002 г. № 73-ФЗ. Этот закон придаёт всем объектам археологического наследия (памятникам археологии) статус объектов культурного наследия федерального значения (ст. 4). При этом статус памятников археологии, как и требования, предъявляемые к проведению работ по сохранению этих объектов, имеют определенные особенности.

Под объектами археологического наследия в Федеральном законе «Об объектах культурного наследия (памятниках истории и культуры) народов Российской Федерации» понимаются частично или полностью скрытые в земле или под водой следы существования человека в прошлых эпохах (включая все связанные с такими следами археологические предметы и культурные слои), основным или одним из основных источников информации о которых являются археологические раскопки или находки. Согласно п. 16 ст. 16.1 этого же нормативного акта, объекты археологического наследия считаются выявленными объектами культурного наследия со дня их обнаружения.

В связи с тем, что археологические памятники расположены на поверхности и в почвенном слое современных земельных угодий, вопросы охраны археологических памятников рассматриваются и в нормативно-правовых актах, касающихся регулирования общественных отношений в сфере землепользования. Так, в Земельном кодексе Российской Федерации земли, занимаемые памятниками археологии, выделяются в земли историко-культурного назначения с особым режимом землепользования (ст. 27, 56, 99 Земельного кодекса РФ от 25.10.2001 г. № 136-ФЗ).

Смысл указанного положения, закреплённого в Земельном кодексе РФ, раскрывается и в ряде статей Федерального закона «Об объектах культурного

наследия (памятниках истории и культуры) народов Российской Федерации». Пункт 2 ст. 49 этого закона гласит, что объект археологического наследия и земельный участок, в пределах которых он располагается, находятся в гражданском обороте раздельно. При этом объекты археологического наследия, а также все археологические предметы, залегающие на поверхности земли, в земле или под водой, находятся в государственной собственности (ст. 49 п.3). Объекты археологического наследия отчуждению из государственной собственности не подлежат (ст. 50 п.1).

Учитывая научную и культурную ценность памятников археологии, а также то обстоятельство, что хозяйственное освоение земельных участков может нанести этим памятникам существенный урон, законодательство предусматривает ряд специальных мер по обеспечению их сохранности при строительных и иных хозяйственных работах. Согласно ст. 36 ФЗ «Об объектах культурного наследия (памятниках истории и культуры) народов Российской Федерации», проектирование и проведение земляных, строительных, хозяйственных и иных работ осуществляются при отсутствии на соответствующей территории объектов культурного наследия. В случае обнаружения на территории, подлежащей хозяйственному освоению, объектов, обладающих признаками объекта культурного наследия, в проекты проведения соответствующих работ должны быть внесены разделы об обеспечении сохранности обнаруженных объектов до включения данных объектов в реестр, а действие положений землеустроительной, градостроительной и проектной документации, градостроительных регламентов на данной территории приостанавливается до внесения соответствующих изменений. В случае же расположения на территории, подлежащей хозяйственному освоению, объектов культурного наследия, включенных в реестр, и выявленных объектов культурного наследия соответствующие работы на территориях, непосредственно связанных с земельными участками в границах территории указанных объектов, проводятся при наличии в проектах проведения таких работ разделов об обеспечении сохранности данных объектов культурного наследия или выявленных объектов культурного наследия, получивших положительные

заключения экспертизы проектной документации.

Согласно ст. 40, в случае невозможности обеспечить физическую сохранность объекта археологического наследия под сохранением этого объекта археологического наследия понимаются спасательные археологические полевые работы, проводимые в порядке, определенном статьей 45.1 Федерального закона № 73-ФЗ. Порядок проведения археологических полевых работ, включая спасательные археологические полевые работы, регулируется также «Положением о порядке проведения археологических полевых работ и составления научной отчётной документации», утвержденным постановлением Бюро Отделения историко-филологических наук Российской академии наук от 12 апреля 2023 г. № 15. Согласно содержанию этого Положения, под спасательными археологическими полевыми работами понимаются следующие виды исследований:

- археологические раскопки – проведение на поверхности земли, в земле или под водой научных исследований объектов археологического наследия посредством земляных и связанных с ними работ, в том числе с полным или частичным изъятием археологических предметов из раскопов, в целях изучения и сохранения объектов археологического наследия;
- археологическое наблюдение – проведение научных исследований объектов археологического наследия на поврежденных участках территорий объектов археологического наследия в целях выявления на них археологических предметов и сохранившихся участков культурного слоя и (или) исследуемых методами археологических раскопок конструктивных составляющих объектов археологического наследия.

Следует также упомянуть, что в существующем законодательстве предусмотрены определённые санкции, которые могут применяться при отсутствии необходимого обеспечения сохранности объектов культурного (археологического) наследия при строительных и иных работах.

Органы исполнительной власти субъекта РФ, либо федеральный орган охраны объектов культурного наследия имеют право приостанавливать строительные или иные работы, если в ходе их проведения возникает угроза

существованию объекта культурного (археологического) наследия или не соблюдаются предусмотренные законодательством меры по обеспечению его сохранности (ст. 37 ФЗ «Об объектах культурного наследия (памятниках истории и культуры) народов Российской Федерации»). Работы могут быть возобновлены по письменному разрешению органа охраны памятников только после устранения возникшей для памятников опасности или допущенного нарушения правил их охраны.

Ответственность за нарушение требований законодательства в сфере охраны объектов культурного наследия предусмотрена ст. 61 ФЗ «Об объектах культурного наследия (памятниках истории и культуры) народов Российской Федерации», ст. 243 Уголовного кодекса РФ, статей 7.13, 7.14.2, 19.5 п. 2 Кодекса об административных правонарушениях, ст. 74 Земельного кодекса РФ. Таким образом, возможна уголовная и административная ответственность за подобные правонарушения, а лица, причинившие вред объекту культурного наследия обязаны также возместить стоимость мероприятий, необходимых для его сохранения, что не освобождает данных лиц от административной и уголовной ответственности, предусмотренной за совершение таких действий (ст. 61 п. 2 ФЗ «Об объектах культурного наследия (памятниках истории и культуры) народов Российской Федерации»).

## **2. Общая характеристика участка.**

### **Исходные данные по объекту строительства**

В *административном отношении* проектируемый объект расположен по адресу: Нижегородская область, г. Арзамас, ул. Ленина, д. 51, на земельном участке с кадастровым номером 52:40:0302005:678 площадью 712 кв. м. (*Илл. 1–3*).

В *историческом отношении* участок проектирования находится в границах территории исторического поселения федерального значения города Арзамас Нижегородской области, в зоне жилой застройки исторического центра.

В *археологическом отношении* участок расположен в границах зоны Б объекта археологического наследия федерального значения «Культурный слой г. Арзамаса», XVI–XVIII вв., у юго-восточной его границы<sup>1</sup> (*Илл. 4*).

В *геоморфологическом отношении* участок проектирования расположен в пределах Арзамасской возвышенности, которая является районом в составе Приволжской возвышенности.

Арзамасская возвышенность занимает обширные пространства от верховий Тешы и Сатиса на юге до Фадеевых гор на севере. С запада возвышенность граничит с Окско-Тешинской низиной, с северо-запада – со Стародубьем, на востоке – со Спасской возвышенностью, Межпьяньем и Сеченовской возвышенностью. Территории Арзамасской возвышенности соответствует сводовое поднятие фундамента Волжско-Камской антеклизы, разбитой серией разломов в субширотном направлении, что в свою очередь отражается на простирании речных долин юга Нижегородской области. В северной части возвышенности преобладающие высоты от 150 до 200 м, на юге – до 220–240 м, а в междуречье Сережи и Тешы абсолютные высоты редко достигают 200 м. Для севера Арзамасской возвышенности характерно залегание толщ красноцветных отложений верхней перми. Эрозионные врезы не достигают подошвы отложений этого яруса. К югу мощность отложений уменьшается, а так как это преимущественно известняки и доломиты, местами гипсы, то в южной половине Арзамасской возвышенности распространены карстовые формы рельефа, особенно по склонам и в долинах рек Тешы, Сережи и Пьяны. Практически весь водораздел Тешы и Сережи подвержен поверхностному карсту: карстовые воронки, ложбины, карстовые озера. Широко распространен карст на Вадско-Лукояновском ополье. Крайний юг Арзамасской возвышенности представляет собой обширные выровненные водоразделы с высотами 190–200 м, где залегают породы юрского периода: желтые и серые кварцевые мелкозернистые пески. В целом для Арзамасской возвышенности наряду с карстовыми формами рельефа характерна овражно-балочная и долинная сеть.

---

<sup>1</sup> Границы памятника археологии согласно Постановлению Законодательного Собрания Нижегородской области от 02.06.1998 № 38.

Распространены выровненные плакорные пространства, ограничивающиеся плавными очертаниями склонов асимметричных долин. Асимметрия мелких эрозионных форм связана преимущественно с различной инсоляцией, поступающей на склоны южной и северной экспозиции. Поэтому на южных склонах эрозия протекает активнее, и склоны формируются более высокие и крутые. Для них характерны процессы обрушения, осыпания и даже оползни. Северные склоны пологие и покатые, покрыты мощными делювиальными отложениями (суглинками), образующимися за счет плоскостного дождевого смыва с водоразделов<sup>2</sup>.

Перепад отметок существующего рельефа участка проектирования варьируется от 121.95 до 122.25 мБС.

В 2025 г. ООО «Геосервис-Кста» в ходе инженерно-геологических изысканий на территории участка проектирования были поставлены 4 скважины глубиной 10 м и 2 шурфа (*Илл. 5, 6*), показавших следующую последовательность отложений:

Скв. 1 (425388,75; 2204189,63):

1. Насыпной грунт: асфальт 0,1 м, далее песок средней крупности с включением песка разномерного, щебня, кирпича, карбонатного щебня, средней степени водонасыщения, водонасыщенный мощностью 3.30 м. Подземные воды на глубине 2.20 м.
2. Песок средней крупности, средней плотности, водонасыщенный, кварцевый, серый мощностью 1.00 м.
3. Суглинок тугопластичный, коричневатый, с прослоями и линзами песка мощностью 1.60 м.
4. Глина полутвёрдая с прослоями твёрдой, с прослоями и линзами алевролита и алевролита, песчаника, мергеля глинистого, трещиноватая, коричневатая мощностью 4.10 м.

Скв. 2 (425386,89; 2204210,95):

1. Насыпной грунт: песок средней крупности с включением песка разномерного, щебня, кирпича, карбонатного щебня, средней

---

<sup>2</sup> Источник - <https://arz.unn.ru>.

степени водонасыщения мощностью 2.70 м. Подземные воды на глубине 2.70 м.

2. Суглинок текучий, песчанистый, серый, среднезаторфованный, с линзами песка мощностью 0.80 м.
3. Суглинок тугопластичный, серовато-коричневый, серый, с прослоями и линзами песка мощностью 2.20 м.
4. Торф коричневый мощностью 0.70 м.
5. Суглинок текучий, песчанистый, серый, среднезаторфованный, с линзами песка мощностью 0.60 м.
6. Глина полутвёрдая с прослоями твёрдой, с прослоями и линзами алевролита и алевролита, песчаника, мергеля глинистого, трещиноватая, коричневая мощностью 3.00 м.

Скв. 3 (425375,22; 2204186,66):

1. Насыпной грунт: асфальт 0.1 м, далее песок пылеватый с включением песка разнозернистого, щебня, кирпича, карбонатного щебня, древесины, средней степени водонасыщения, водонасыщенный, мощностью 3.20 м. Подземные воды на глубине 2.20 м.
2. Песок средней крупности, рыхлый, водонасыщенный, кварцевый, серый мощностью 1.30 м.
3. Суглинок тугопластичный, коричневый, с прослоями и линзами песка мощностью 0.60 м.
4. Песок средней крупности, средней плотности, водонасыщенный, кварцевый, серый, мощностью 1.40 м.
5. Суглинок тугопластичный, коричневый, с прослоями и линзами песка мощностью 1.20 м.
6. Глина полутвёрдая с прослоями твёрдой, с прослоями и линзами алевролита и алевролита, песчаника, мергеля глинистого, трещиноватая, коричневая мощностью 2.30 м.

Скв. 4 (425370,77; 2204211,14):

1. Насыпной грунт: песок средней крупности с включением песка разнозернистого, щебня, кирпича, карбонатного щебня, средней

степени водонасыщения мощностью 2.80 м. Подземные воды на глубине 2.80 м.

2. Суглинок текучий, песчанистый, серый, среднезаторфованный, с линзами песка мощностью 0.60 м.
3. Суглинок тугопластичный, серовато-коричневый, серый, с прослоями и линзами песка мощностью 2.40 м.
4. Торф коричневый мощностью 0.70 м.
5. Суглинок текучий, песчанистый, серый, среднезаторфованный, с линзами песка мощностью 0.70 м.
6. Глина полутвёрдая с прослоями твёрдой, с прослоями и линзами алевролита и алевролита, песчаника, мергеля глинистого, трещиноватая, коричневая мощностью 2.80 м.

Как следует из данной документации, насыпной грунт в пределах рассматриваемой территории имеет внушительную мощность от 2.20 до 2.80 м. У подошвы слоя всеми скважинами и шурфами вскрыты грунтовые воды. Двумя из четырёх скважин под слоем насыпного грунта вскрыт торф, что свидетельствует о заболоченности участка<sup>3</sup>.

Участок проектируемой реставрации и благоустройства расположен на северной, нечётной стороне ул. Ленина у её пересечения с ул. Пушкина, в зоне застройки индивидуальными жилыми домами (*Илл. 7-11*). Участок имеет форму, приближенную к прямоугольной; южная граница участка сформирована проезжей частью ул. Ленина, западная – проездом у участка д. № 49, восточная – участком д. № 51А. Посередине участка расположено кирпичное одноэтажное с мезонином и подвалом здание, ориентированное на красную линию улицы, являющееся объектом культурного наследия регионального значения «Главный дом», перв. пол. XIX в.; южная часть участка представляет собой пешеходную часть ул. Ленина, западная – асфальтированный проезд, на севере участка

---

<sup>3</sup> ООО «Геосервис-Кста». Бурение 4-х скважин глубиной по 10,0 м на объекте: "Реставрация и приспособление объекта культурного наследия регионального значения «Главный дом», перв. пол. XIX в., входящего в состав объекта культурного наследия регионального значения «Городская усадьба», перв. пол. XIX в., середина XIX в., расположенного по адресу: Нижегородская область, г. Арзамас, ул. Ленина, д. 51". Технический отчёт по результатам инженерно-геологических изысканий. Кстово, 2025 г.

расположена покрытая щебнем площадка. В границах участка расположены подземные инженерные сети канализации (на западе и северо-западе участка), надземные сети газоснабжения (на востоке участка).

## **2.1. Историко-градостроительная характеристика территории проектируемых работ**

Первоначальное заселение территории Арзамасской области относят к палеолиту. Окончательное освоение этих земель человеком проходит в VIII—VI тысячелетиях до н. э., в эпоху мезолита. На территории района находится известная мезолитическая стоянка близ села Старая Пустынь; она появилась, вероятно, около 9–8 тыс. лет назад.

В VI—VII веках нашей эры на территории края появляются неукреплённые селища. У их жителей роль скотоводства постепенно снижается, и его заменяет земледелие. В XII веке поволжский край, богатый лесами, дичью, мёдом диких пчёл активно колонизируется древнерусскими поселенцами.

Летом 1552 года царь Иван Грозный совершил третий поход на Казань, в результате чего земли Арзамасского края вошли в состав русского государства. Для охраны Арзамасского края была основана казачья Выездная слобода (ныне пгт Выездное), а вдоль реки Тёши устроена засечная чета. В 1580 году был основан Свято-Николаевский монастырь, расположенный на Соборной площади в центре Арзамаса.

Малолюдный прежде юг Нижегородской области начал активно заселяться после взятия Казани в 1552 году и прекращения разорительных для края русско-казанских войн. Однако опасность кочевнических набегов из южных степей сохранялась, из-за чего возникла необходимость в укреплённых опорных пунктах. Годом основания Арзамасской крепости считается 1572 год. Крепость с дубовыми стенами имела значительный гарнизон и вооружение и сохраняла своё значение до второй половины XVII века, когда угроза кочевнических нападений в этих землях снизилась. В 1650 году южная часть стены сгорела, но была восстановлена, охватив ещё большую территорию. Арзамасский кремль

простоял до 1726 года<sup>4</sup>, когда был уничтожен пожаром. За время своего существования он ни разу не подвергался осадам и нападениям, однако сыграл очень важную роль как опорный пункт правительственных войск, участвовавших в подавлении Разинского восстания<sup>5</sup>.

Башни и стены Арзамасской крепости располагались на высоком мысу, образованном рекой Тёшей и оврагом, по которому протекала речка Сорока. О её размерах и очертаниях позволяет судить сохранившийся план Арзамаса середины XVIII века, на котором нанесены крепостные стены и башни. Арзамасский кремль имел форму неправильного треугольника, продиктованную условиями рельефа местности. Стены и башни с западной стороны проходили вдоль гребня высокой горы над Тёшей и её поймой. Условия рельефа местности почти полностью исключали возможность организованного штурма в этом месте, из-за чего здесь отсутствовали вал и ров. Северная напольная сторона кремля была усилена рвом и валом, по которому проходила стена. Вал в настоящее время полностью срыт, однако следы рва сохранились в виде ряда понижений рельефа местности. На месте его выхода к берегу Тёши образовался овраг. Южная сторона крепости образована оврагом, по которому протекала речка Сорока. Вал в этом месте также не сохранился, однако о рве свидетельствует цепь расположенных один за другим искусственных водоёмов. С помощью верхней плотины, видимо, достигалось и частичное заполнение рва водой с северной стороны.

Крепостная стена была составлена из городен, о её толщине и высоте нет данных. Периметр цепи стен и башен Арзамасского кремля составлял около 2350 м<sup>6</sup>. Башни крепости были шестиугольными и по размерам и формам близкими к проезжим башням Лысковской крепости. По сохранившимся документам крепость поначалу имела одиннадцать, и после перестройки 1650 года

---

<sup>4</sup> Петряшин, А. С. Арзамасский кремль: исторический очерк Архивная копия от 22 декабря 2023 на Wayback Machine / А. С. Петряшин. Арзамас, 2012.

<sup>5</sup> Кирьянов И. А. Старинные крепости Нижегородского Поволжья. Горький, 1961. С. 99—104.

<sup>6</sup> Кирьянов И. А. Старинные крепости Нижегородского Поволжья. Горький, 1961. С. 99—104.

двенадцать башен<sup>7</sup>, из которых четыре были проезжими. Известны названия трёх из проезжих башен — Кузнечная (*ближайшая согласно реконструкции – ок. 750 м. на ЗСЗ*), Стрелецкая и Настасьинская. От Настасьинской башни, названной так в честь умершей жены Ивана Грозного Анастасии Романовны, вниз под гору вёл сохранившийся доныне съезд к мосту через Тёшу. На восточной стороне крепости ворот в первое время не существовало. Лишь в XVII веке здесь были устроены «проломные» ворота.

В южной части кремля с момента его постройки находилась церковь во имя Архистратига Михаила, на месте которой в середине XVII века был построен Воскресенский собор, первоначально деревянный, затем каменный. Справа от Настасьинских ворот с внешней стороны кремля находился женский Свято-Николаевский монастырь, частокол вокруг которого называли «малым острогом». На главной городской площади разместились административные здания и соборный храм. От Соборной площади лучами расходятся улицы, основные из которых — Стрелецкая (ныне улица 1 Мая) и Пушкарская (ныне улица К. Маркса), где жили защитники крепости. Это лучевая схема впоследствии стала основой регулярной планировки и застройки Арзамаса. Кремль сгорел во время пожара 1726 года и больше не восстанавливался<sup>8</sup> (*Илл. 12*).

Осенью 1606 г. в Арзамасе вспыхивает восстание в поддержку крестьянской войны под руководством И. Болотникова. В 1607 г. в город входят правительственные войска и подавляют восстание. В XVII в. в городе выстроены сохранившиеся до наших дней здания Спасо-Преображенского собора (1638–1643 гг.) и церкви Иоанна Богослова (1678–1685 гг.).

Родом из пригородного Выездного была казачка Алёна Арзамасская, возглавившая крупный отряд беглых и крепостных людей Арзамасского уезда во

---

<sup>7</sup> Данилова А. Е., Тимашков А. В., Малинов А. А. Сравнительный анализ композиционной структуры кремлей и топографии в градостроительной реконструкции исторических центров Москвы и Арзамаса // Наука, образование и экспериментальное проектирование. 2021. № 1.

<sup>8</sup> Петряшин, А. С. Арзамасский кремль: исторический очерк Архивная копия от 22 декабря 2023 на Wayback Machine / А. С. Петряшин. Арзамас, 2012.

время крестьянской войны 1670—1671 гг. под предводительством Степана Разина и впоследствии казнённая. В 1670 году Степан Разин, заняв Саратов, Самару и Симбирск, отправился к Арзамасу. Перерезая все дороги, ведущие к нему, он овладел Алатырем, Вадом, Темниковым, Саранском и осенью вступил в пределы Арзамасского уезда. Степан Разин рассчитывал, захватив Арзамас, идти на Москву. 26 сентября в город прибыл царский воевода князь Юрий Долгоруков. В начале октября царское войско нанесло ощутимые поражения разинцам у сел Путятино, Исупово, Кременки, а у села Поя наголову был разбит шеститысячный отряд мятежников. Таким образом, взять Арзамас не удалось. Но многим из них довелось увидеть город. Правда, в качестве пленных, где их ожидала суровая казнь. В три месяца от рук палачей погибло 11 000 человек. В 1748 году на Ивановских буграх воздвигли божедомки и скудельницы. Их появление связывают с именем арзамасского купца Матвея Масленикова, который, согласно легенде, слышал голоса казнённых. Эти домики были похожи на небольшие кирпичные часовенки. При советской власти они были разрушены, но традиция совершать гулянья на их месте возродилась. Летом 2015 года на месте казни разинцев был установлен памятник — божедомка.

Одним из символов Арзамаса является гусь. Этих птиц в городе и его окрестностях разводили с незапамятных времен и даже вывели свою, арзамасскую породу. Изначально она была создана в XVI веке как бойцовая. В XX столетии породу стали разводить уже как мясную. Ежегодно здесь выращивали до 20 000 гусей, не случайно императрица Екатерина II во время своего визита в Арзамас в 1767 г. назвала его «гусиной столицей». В советские времена Арзамасская порода была утрачена, однако память о ней сохранилась.

Заметную часть истории Арзамаса и Выездной слободы составляет храмовое строительство: не было времени, чтобы в Арзамасе не строилась какая-либо церковь. В последней четверти XVIII в. новая церковь или храм строились в среднем каждые два-три года.

Летом 1774 года Арзамасская провинция была охвачена крестьянскими волнениями. На подавление мятежа Пугачева императрица Екатерина II

отправила командующего 6-й московской дивизией Александра Суворова. В 20-х числах августа легендарный полководец с конвоем из 50 человек остановился на ночлег в Арзамасе. Он ночевал у владельца чугунных заводов Ивана Цыбышева. А позднее, 8–9 ноября, Суворов провез через город в клетке плененного Емельяна Пугачева.

В 1802 году в Арзамасе была открыта прославившаяся на всю Россию школа иконописного и живописного дела, подготавливавшая также и учителей рисования из крепостных крестьян. Это была первая в России провинциальная частная художественная школа, более известная как Ступинская школа живописи. Она дала стране целый ряд крупных художников, в том числе знаменитого Василия Перова. Организатором заведения был уроженец Арзамаса, академик живописи Александр Васильевич Ступин (1776–1861). Школа просуществовала здесь 60 лет, за которые из неё вышло более полутора ста мастеров живописи.

В сентябре 1812 года Арзамас был назначен местом сбора 77 батальонов добровольцев, а жители города сформировали отдельный батальон. В числе прочих, в Арзамас прибыл Сергей Львович Пушкин, отец всемирно известного поэта. В Арзамас со всех городов России направлялось оружие, обмундирование и продовольствие. Город превратился в один из главных логистических центров в процессе подготовки русского добровольческого ополчения. На исходе 1812 года в город стали прибывать партии пленных французов. Им жилось не дурно. Кто-то расписывал потолки в домах богатых купцов, другие оказывались докторами и лечили больных.

В 1814–1842 гг. в честь победы над Наполеоном и в память о погибших воинах в Арзамасе был воздвигнут величественный Воскресенский собор, архитектором которого стал уроженец города Михаил Коринфский. Храм строился в основном на пожертвования арзамасцев. Каменная кладка собора возводилась около 7 лет. Воскресенский собор стал венцом величественного и потрясающего по красоте ансамбля Соборной площади, сформировавшейся на месте древнего исторического центра города.

В кон. XIX - нач. XX в. в Арзамасе прокладывают железнодорожную магистраль – в своё время этим путём город посещают епископ Назарий, императорская семья во главе с Николаем II.

5 мая 1902 года под гласный надзор полиции прибыл великий русский писатель А. М. Горький, который поселился в доме на ул. Сальникова (ныне ул. К. Маркса, 17). И хотя Алексей Максимович прожил в городе всего несколько месяцев, он оставил заметный след в его культурной истории. В 1912—1918 гг. в Арзамасе жил со своей семьей известный писатель А. П. Гайдар.

18 ноября (1 декабря) 1917 года в городе была мирным путем утверждена Советская власть, а в 1929 году был образован Арзамасский округ.

В годы Великой Отечественной войны Арзамас являлся важнейшим железнодорожным узлом, связывавшим прифронтовые районы и Москву с Сибирью, Уралом и Дальним Востоком. Через него днем и ночью шли эшелоны с танками, орудиями, самолетами и другой военной техникой. Поскольку в то время не было в Арзамасе крупных предприятий, район внес вклад в победу в основном сельскохозяйственной продукцией. Ещё Арзамас отправлял на фронт зажигательную смесь «КС», медицинский спирт, гипс, воинское обмундирование, полушубки, шапки-ушанки, валенки, кирзовые сапоги. Свыше 20 000 арзамасцев сражались на фронте, из них погибли 10 490 человек. За боевые подвиги более 8000 арзамасцев были награждены орденами и медалями, 10 человек стали героями Советского Союза.

6 января 1954 года из состава Горьковской области была выделена Арзамасская область. Область образована указом Президиума Верховного Совета СССР от 7 января 1954 года. В состав области были включены города Арзамас, Выкса, Кулебаки, выделенные из состава Горьковской области; однако, уже спустя три года, в апреле 1957 года, она была упразднена в связи с ухудшившимся состоянием Горьковской области.

В послевоенные годы начался новый этап в истории Арзамаса. В 1951 году открывается Завод коммунального машиностроения («КОММАШ»), затем начинают свою работу асфальтобетонный завод, литейно-механический завод

для валяльно-войлочной промышленности. В 1957 году первую продукцию дал Арзамасский приборостроительный завод. В 1972 году был открыт Арзамасский машиностроительный завод.

4 июня 1988 г. вошло в историю города под именем Арзамасской железнодорожной катастрофы. В 09:32 произошёл взрыв при подходе к станции Арзамас I Горьковской железной дороги трёх вагонов грузового поезда, следовавшего из Дзержинска (Горьковская область) в Казахскую ССР, перевозивших гексоген для горных предприятий. В результате происшествия погиб 91 человек, в том числе 17 детей<sup>9</sup>.

Улица Ленина (бывшая Рождественская), на которой расположен участок проектирования – одна из старейших улиц Арзамаса. Начинается улица Ленина в селе Выездное, проходит через центр Арзамаса и заканчивается в селе Кирилловка. Расположенное на участке здание главного дома усадьбы Жевакиных (ул. Ленина, 51) – постройки первой половины - середины XIX века, согласно Приказу от 26 октября 2017 г. № 1810 Министерства культуры Российской Федерации «Об утверждении предмета охраны, границ территории и требований к градостроительным регламентам в границах территории исторического поселения федерального значения город Арзамас Нижегородской области" является исторически ценным градоформирующим объектом культурного наследия регионального значения (№ п/п 68). К востоку от главного дома расположено здание флигеля (ул. Ленина, 51А).

Династия Жевакиных насчитывает несколько поколений. В начале XIX предки Жевакиных, крестьяне, жили в Выездной Слободе (ныне п. Выездное), занимались выделкой кожи. В конце XIX в. Сергей Иванович Жевакин, крестьянин села Выездное, стал приказчиком на кошмовальной фабрике миллионера Н.М. Чукмалдина в Арзамасе. По завещанию Чукмалдина С.

---

<sup>9</sup> Взрыв железнодорожного грузового поезда на станции Арзамас (1988 г.) // Катастрофы конца XX века / Под общ. ред. д-ра техн. наук В. А. Владимирова. Министерство Российской Федерации по делам гражданской обороны, чрезвычайным ситуациям и ликвидации последствий стихийных бедствий. М.: УРСС, 1998. 400 с.; Колобов, О.А. Взрыв: техногенная катастрофа в Арзамасе 4 июня 1988 г.: факты, документы, комментарии / О. А. Колобов, Н. И. Рыбаков. Н. Новгород: Нижполиграф, 1998. С. 184 с. (обл.)

И. Жевакин стал ее владельцем. С. И. Жевакин был очень энергичным и предприимчивым человеком. Эти качества, которые были отмечены Н. Щегольковым в книге «Исторические сведения о городе Арзамасе», 1911 г., помогли Сергею Ивановичу сделать успешную карьеру и реализоваться в жизни. Жевакины создали в Арзамасе торговый дом и монополизировали войлочное производство в городе.

После кончины С. И. Жевакина (похоронен в Ново-Алексеевском монастыре около храма Христа Спасителя в Москве) дело перешло к сыну Александру Сергеевичу. После 1917 г. у него были конфискованы фабрика и все имущество, а чуть позже он был объявлен лишенцем (гражданином, лишенным советской властью всех прав). Однако судьба оказалась благосклонной к нему, в правах он был восстановлен, но в дальнейшем семья жила в крайней бедности. Семья Жевакиных перебралась на жительство в Нижний Новгород<sup>10</sup>.

В качестве итога, по результатам историко-архивных исследований возможно сделать следующий **вывод**:

- Территория участка проектируемого строительства, согласно данным исторических планов 1781, 1800 и 1850-х гг., расположена вне укреплений Арзамасского кремля, располагавшегося на удалении ок. 750 м к западу от рассматриваемого участка. К моменту составления первых планов территория участка хозяйственно освоена - согласно данным плана Менде, входит в состав усадебного квартала с границами, близкими к современным (*Илл. 13–15*).

## **2.2. Краткие сведения по археологической изученности прилегающей территории**

Участок проектирования расположен на территории памятника археологии федерального значения «Культурный слой г. Арзамаса», XVI-XVII вв. Памятник занимает юго-западную оконечность обширного мыса,

---

<sup>10</sup> Электронный ресурс: <https://sarpust.ru/2018/05/vesennie-progulki-po-arzamasu/>. В. Ф. Кузнецова. Весенние прогулки по Арзамасу. 10.05.18.

образованного при впадении в р. Тёшу её правобережного притока – р. Шамка; располагается на поверхности поймы и надпойменной террасы правого берега р. Шамка (полого поднимающейся к северу от высоты 3 м до 6 м над уровнем воды в р. Тёше, что в Балтийской системе высот соответствует отметкам 119 и 122 м) и на верхней площадке мыса правого коренного берега р. Тёши. Последняя приподнята над уровнем воды в р. Тёше на 21–44 м (в Балтийской системе высот – от отметки 137 м до отметки 160 м), она поднимается от юго-западной оконечности мыса коренного берега к северо-восточной окраине памятника (с перепадом высот 23 м). С западной стороны к коренному берегу вплотную подходит русло р. Тёши, здесь береговая линия прорезана небольшими оврагами. Глубокая и протяженная врезка узкой долины р. Сороки пересекает мыс коренного берега с северо-востока на юго-запад, выходя своим устьем к его юго-западной оконечности. Река Сорока еще во времена существования Арзамасской крепости была перегорожена земляными дамбами, которые образовали здесь каскад прудов.

Рассматриваемый участок расположен в границах зоны Б, выделяемой в составе памятника археологии федерального значения «Культурный слой г. Арзамаса», XVI–XVIII вв. Участок расположен на расстоянии ок. 20 м к западу от восточной границы памятника, проходящей по ул. Пушкина. Согласно Постановлению Законодательного Собрания от 02.06.1998 г. № 38, в границах зоны Б установлен следующий режим содержания и использования:

1. Археологический надзор при строительстве и реконструкции зданий, сооружений, а также при прокладке или ремонте существующих коммуникаций<sup>11</sup>.

Археологическое изучение культурного слоя г. Арзамаса связано в основном с исследованиями на территории бывшей крепости города, удалённой от рассматриваемого участка на расстояние ок. 750 м к западу. В 1940–1950-е гг. эта территория обследовалась И. А. Кирьяновым.

В границах участка проектирования археологические работы ранее не проводились. Далее рассмотрим доступные результаты археологических работ

---

<sup>11</sup> Постановление Законодательного Собрания Нижегородской области от 02.06.1998 № 38.

(разведок, наблюдений и раскопок), проведенных в разное время вблизи рассматриваемой территории (*Илл. 16*):

1. В 1980-е годы при прокладке коллектора на углу улиц Ленина и Угодникова (*ок. 700 м на ССЗ от рассматриваемой территории*) на глубине 2 м были обнаружены остатки нескольких деревянных настилов и угол деревянной срубной постройки. Там же были найдены фрагменты лепной посуды, изделия из железа<sup>12</sup>.
2. В 1993 г. В. Н. Мартьяновым производились археологические исследования в сквере им. В. И. Ленина, на ул. Советская близ пожарного депо (*ок. 980 м на СЗ от рассматриваемой территории*). На этих участках был зафиксирован культурный слой мощностью 0,5–0,6 м, состоящий из серой гумусированной супеси. В верхней части слой перекрыт современным строительным мусором. В слое были найдены фрагменты позднесредневековой посуды (красноглиняная, белоглиняная, чернолощенная керамика); монета Бориса Годунова, фрагмент изразца с темно-зеленой поливой<sup>13</sup>.
3. В 2003 г. В. Н. Мартьяновым было обследовано 6 объектов<sup>14</sup>. На пяти из них культурные напластования не были обнаружены (в том числе расположенные поблизости от рассматриваемого участка: ул. Ступина, 15 (*ок. 1,29 м на ССЗ*), ул. Кирова, 2 (*ок. 900 м на СЗ*). На ул. Советской, 1А (*ок. 1,05 км на СЗ*) был выявлен культурный слой (темный гумусированный суглинок, прослеживающийся до глубины 1,13 м) с включениями мелких фрагментов человеческих костей, происхождение которых исследователь связал с кладбищем расположенной поблизости церкви (в здании которой впоследствии размещался Дом Пионеров).

---

<sup>12</sup> Мартьянов В. Н. Археологическая карта Арзамасского района. Арзамас, 1999 г. С. 44.

<sup>13</sup> Мартьянов В. Н. Отчет об археологических исследованиях в г. Арзамасе в 1993 г. Архив ИА РАН. Р-1. № 18461.

<sup>14</sup> Мартьянов В. Н. Отчет об археологических наблюдениях на строящихся объектах в г. Арзамасе Нижегородской области в 2003 году // Архив ИА РАН. Р-1.

4. В 2004–2007 гг. под руководством В. Н. Мартьянова археологические обследования проходили преимущественно на периферии зоны «Б»: в 2004 г. – на ул. Октябрьская, 19 (ок. 520 м на ЗЮЗ от участка проектирования) и ул. Советская, в/ч 17845; в 2005 г. – на ул. Космонавтов, 48В (ок. 340 м на ССЗ от участка проектирования), ул. Революции, 20 (ок. 1,46 км на ССЗ от участка проектирования), ул. Кирова, 54 (ок. 1,63 м на ССЗ от участка проектирования); в 2006 г. – на ул. Свободы, 49 (ок. 1,11 км на ССВ от участка проектирования), ул. Революции, 9 (ок. 1,7 км на ССЗ от участка проектирования), ул. Революции, 22 (ок. 1,45 км на ССЗ от участка проектирования), ул. К. Маркса, 60 (ок. 1,57 км на С от участка проектирования); в 2007 г. – на ул. Куликова, 33А (ок. 2 км на СЗ от участка проектирования), ул. К. Маркса, 61 (ок. 1,62 км на С от участка проектирования), ул. Калинина, 36А (ок. 1,55 км на ССВ от участка проектирования), ул. Революции, 36 (ок. 1,26 км на ССВ от участка проектирования). На всех указанных объектах культурные напластования, содержащие материалы периода XVI–XVII вв., либо более ранние, обнаружены не были.
5. На участке по ул. Мучной Ряд, д. 4 (ок. 660 м на ЗСЗ от участка проектирования) в 2011 г. Вл. В. Бейлекчи были заложены 2 шурфа суммарной площадью 12 кв.м. В результате шурфовки установлено, что освоение участка, видимо, относится ко 2-й четв. XIX в.
6. В 2013 г. В. В. Бейлекчи по профилям траншей обследовал земельный участок по адресу: ул. Ленина, д. 35 (ок. 280 м к З от участка проектирования), который в период существования Арзамасской крепости, судя по отсутствию характерных признаков городского культурного слоя, оставался за пределами кварталов города и входил в зону хозяйственного освоения; судя по наличию подстилающей подзолистой супеси – здесь произрастали хвойные деревья. Не ранее XVIII в. на обследованном участке впервые появляются следы бытовой деятельности, представленные малочисленными обломками

керамической посуды и остеологическим материалом; данный факт исследователь подтвердил анализом плана г. Арзамаса 1782 г., согласно которому участок расположен в квартале дорегулярной городской застройки. Первый период строительной деятельности на участке относится к кон. XVIII – нач. XIX вв., когда здесь досыпалась поверхность террасы и появились строения из комплекса д. 13 по ул. Рождественская (в настоящее время ул. Ленина, д. 35). Далее, согласно письменным сведениям, в 1896 г. на участке образовался карстовый провал, мощный слой засыпки которого выявлен в траншеях. Дальнейшая строительная история участка вплоть до начала XXI в. связана с неоднократными досыпками поверхности террасы и использованием свободной от строений территории.

7. В 2014 г. Вал. В. Бейлекчи был поставлен шурф площадью 4 кв.м. на участке д. 2 по ул. Октябрьская (*ок. 970 м на 3 от рассматриваемой территории*), который в период существования Арзамасской крепости оставался за пределами кварталов города и не входил в зону хозяйственного освоения, т. к. здесь находилось верховое болото, а строительно-хозяйственная деятельность на участке началась, вероятно, в конце XVIII в. в виде попыток дренажа болота, продолженных в XIX-XX в., вплоть до осуществления засыпок этой территории в XX-XXI вв.
8. В 2021 г. Волжской экспедицией Института археологии РАН под руководством С. В. Сазонова проводились археологические разведки непосредственно у Богородицкой церкви на пл. Соборная, 20 (*в 920 м к СЗ от участка проектируемых работ*). В ходе работ было заложено 2 шурфа общей площадью 3 кв.м. Шурф 1 размером 1х1,5 м был заложен у северо-западного угла Богородицкой церкви. Общая мощность напластований, зафиксированных в шурфе, составила 1,55–1,68 м. Нижняя часть напластований представляет собой культурный слой, датированный на основе результатов анализа найденного массового керамического материала кон. XVI–XVIII вв. Мощность

этого горизонта 0,43–0,52. Шурф 2 размером 1x1,5 м площадью 1,5 кв.м. был заложен у юго-восточного угла храма в месте примыкания ограды. Общая мощность напластований, зафиксированных в шурфе, составила 1,66 м. В шурфе был зафиксирован горизонт XVIII в. Мощность горизонта составила 0,44–0,45 м. Нижняя часть напластований в шурфе представляла собой культурный слой кон. XVI–XVIII вв., мощностью 0,62 м.<sup>15</sup>

9. В августе-ноябре 2021 г. отрядом ООО «Межрегиональный центр археологических исследований» под руководством О. Ф. Бытковского были проведены спасательные научно-исследовательские археологические работы (раскопки) ОАН «Культурный слой г. Арзамаса». Раскопки, в том числе, проводились на трёх участках: на ул. Ленина – у д. 11, у д. 15 и на перекрёстке улиц Ленина и Гостиный ряд (ок. 700 м к ЗСЗ от участка проектирования). В результате работ было исследовано 885,71 кв. м.
10. В августе-октябре 2024 г. сотрудниками ООО «МЦАИ» под руководством Михайловой О. В. были проведены археологические наблюдения по адр.: ул. Угодникова, 6 (ок. 750 м к ЗСЗ от участка проектирования). Результаты работ показали отсутствие непо потревоженного культурного слоя. Балластные напластования на участке варьируются по мощности от 0,8 до 1,1 м.
11. В декабре 2025 г. археологической экспедицией ООО «МЦАИ» под руководством Е. Е. Чернышевой была произведена археологическая разведка в границах земельного участка д. 68 по ул. Калинина (ок. 2,26 км к ВСВ от участка проектирования). Общая площадь участка обследования составила 1000 кв. м. В результате проведённых исследований объектов археологического наследия не выявлено<sup>16</sup>.

---

<sup>15</sup> Проведение работ по сохранению объекта культурного наследия федерального значения «Богородицкая церковь», 1794 г., 1823 г. по адресу: Нижегородская область, г. Арзамас, пл. Соборная, д. 20 Раздел III. Проект реставрации и приспособления Стадия: Проект Часть 7. Меры по сохранности культурного слоя. // Союз реставраторов России. - М., 2021. - С.19-20.

<sup>16</sup> Чернышева Е. Е. Документация, содержащая результаты исследований, в соответствии с которыми определяется наличие или отсутствие объектов, обладающих признаками объекта

*Таким образом, в ходе археологического обследования близлежащих участков были обнаружены слои XVI–XX вв. На ближайшем участке (п. 6, ул. Ленина, 35) хозяйственная деятельность фиксируется начиная с конца XVIII в.*

### **3. Программа (проект) проведения на территории проектируемых работ спасательных археологических исследований, обеспечивающих сохранность объекта культурного (археологического) наследия**

#### **3.1. Анализ проектной и рабочей документации**

Проектной документацией «Реставрация и приспособление для современного использования объекта культурного наследия регионального значения «Главный дом», перв. пол. XIX в., входящий в состав объекта культурного наследия регионального значения «Городская усадьба», перв. пол. XIX в., середина XIX в. Нижегородская область, г. Арзамас, ул. Ленина, д. 51» предусматривается следующий ряд мероприятий, подразумевающих земляные работы:

#### ***Раздел «Генеральный план» (Илл. 17, 18)***

1. Благоустройство территории (тротуар) с покрытием из брусчатки: Носн = 0.32 м, S = 83 кв.м. (в границе земельного участка), S = 132 кв.м. (в границе благоустройства).
2. Благоустройство территории (отмостка) с покрытием из брусчатки: Носн = 0.52 м, S = 94 кв.м. (в границе земельного участка), S = 2 кв.м. (в границе благоустройства).

---

культурного наследия, на земельных участках, подлежащих воздействию земляных, строительных, мелиоративных, хозяйственных работ, предусмотренных статьей 25 Лесного кодекса Российской Федерации работ по использованию лесов (за исключением работ, указанных в пунктах 3, 4 и 7 части 1 статьи 25 Лесного кодекса Российской Федерации) и иных работ в границах земельного участка, подлежащего хозяйственному освоению, по объекту: «Земельный участок с кадастровым номером 52:40:0303005:198, расположенный по адресу: Нижегородская область, городской округ Арзамасский, город Арзамас, улица Калинина, д.68». Нижний Новгород. 2025 г.

3. Благоустройство территории с покрытием газоном: Носн = 0.2 м, S = 174 кв.м.
4. Устройство водоотводных лотков: Носн = 0.28 м, S = 14,6 кв.м.
5. Демонтаж покрытия проезда из асфальтобетона с основанием: Носн = 0.4 м, S = 121 кв.м.
6. Демонтаж площадки из щебня с основанием: Носн = 0.2 м, S = 156 кв.м.
7. Демонтаж покрытия тротуара из асфальтобетона с основанием: Носн = 0.24 м, S = 162 кв.м.

### ***Раздел «Конструктивные решения» (Илл. 19–27)***

1. Гидроизоляция фундамента внутренних несущих стен по разрезу 1–1 (Л. 3): Нкотл = 1,16 м, вкотл = 3,03 м, S = 193,62 кв.м.
2. Гидроизоляция фундамента наружных несущих стен по разрезу 2–2 (Л. 3): Нкотл = 2,1 м, вкотл = 4,36 м, S = 280,8 кв.м.
3. Гидроизоляция и восстановление фундамента под колонны (Л. 2, 4) Нкотл = 1,11 м, вкотл = 3,94 м, S = 104,8 кв.м.
4. Замена пола по грунту (Л. 5): Носн = 0,65 м, S = 188 кв.м.
5. Устройство плиты под раму для кондиционера (Л. 25): Носн = 0.45 м, S = 7,62 кв.м.
6. Устройство прямка (Л. 27): Носн = 1.010 м, Skотл = 8.64 кв.м.
7. Устройство крыльца (Л. 29): Носн = 0,45 м, Skотл = 8.62 кв.м.

### ***Раздел «Водоснабжение и канализация» (Илл. 28)***

1. Замена наружного выпуска канализации К1-1 до колодца (Л. 4): Нкотл = 1,68 м, вкотл = 3,36 м, Lкотл = 6 м, S = 20,16 кв.м.

### ***Раздел «Отопление, вентиляция и кондиционирование воздуха» (Илл. 29)***

1. Подземная прокладка фреоновпровода к площадке с кондиционерами (Л. 11): Нкотл = 1,2 м, вкотл = 2,4 м, Lкотл = 18 м, S = 43,2 кв.м.

## ***Раздел «Электроснабжение»***

1. Подземная прокладка электрического кабеля к площадке с кондиционерами:  $N_{\text{котл}} = 0,9$  м,  $b_{\text{котл}} = 1,8$  м,  $L_{\text{котл}} = 18$  м,  $S = 32,4$  кв.м.

***Общая площадь земляных работ по проекту должна составить 1826,46 кв.м.***

### **3.2. Проект проведения археологических полевых работ**

При разработке настоящего Раздела проектной документации «Реставрация и приспособление для современного использования объекта культурного наследия регионального значения «Главный дом», перв. пол. XIX в., входящий в состав объекта культурного наследия регионального значения «Городская усадьба», перв. пол. XIX в., середина XIX в. Нижегородская область, г. Арзамас, ул. Ленина, д. 51» в первую очередь было учтено, что проектируемый объект расположен в границах зоны Б объекта культурного (археологического) наследия федерального значения «Культурный слой г. Арзамаса», XVI–XVIII вв. (Постановление Законодательного Собрания Нижегородской области от 02.06.1998 № 38).

Согласно Приложению № 2 к данному постановлению, в границах зоны Б установлен следующий режим содержания и использования:

1. Археологический надзор при строительстве и реконструкции зданий, сооружений, а также при прокладке или ремонте существующих коммуникаций.

Территория участка проектируемого строительства, согласно данным исторических планов 1781, 1800 и 1850-х гг., расположена вне укреплений Арзамасского кремля, располагавшегося на удалении ок. 750 м к западу от рассматриваемого участка. К моменту составления первых планов территория участка хозяйственно освоена - согласно данным плана Менде, входит в состав усадебного квартала с границами, близкими к современным.

В ходе археологического обследования близлежащих участков были обнаружены слои XVI–XX вв. На ближайшем участке (п. 6, ул. Ленина, 35) хозяйственная деятельность фиксируется начиная с конца XVIII в.

Согласно предоставленным Заказчиком планам, земляные работы, планируемые в рамках проекта, будут устраиваться на значительно нарушенных участках культурного слоя памятника археологии. Согласно п. 5.2. «Положения о порядке проведения археологических полевых работ и составления научной отчётной документации» (утверждено постановлением Бюро Отделения историко-филологических наук Российской академии наук от 12 апреля 2023 г. № 15) на участках территории объектов археологического наследия с повреждённым культурным слоем при проведении проектных работ должны применяться спасательные археологические полевые работы в виде *археологических наблюдений*.

При оценке общей площади археологического сопровождения следует учесть, что площади разных пунктов земляных работ в рамках проекта накладываются друг на друга:

1. Плита под раму для кондиционера расположена на площади, отведенной под демонтаж покрытия проезда из асфальтобетона и площадки из щебня.
2. Траншея фреоновпровода расположена на площади, отведённой под пол по грунту, демонтаж покрытия проезда из асфальтобетона и площадки из щебня.
3. Траншея канализации К1-1 расположена на площади, отведённой под пол по грунту, демонтаж покрытия проезда из асфальтобетона.
4. Площадь приемка включена в площадь, отведённую под пол по грунту.
5. Отмостка устраивается на площади устройства гидроизоляции фундамента наружных несущих стен.
6. Благоустройство территории с покрытием газоном не предполагает вмешательства в сложившиеся земляные слои.

7. Площадь, отводимая под благоустройство территории (тротуар) с покрытием из брусчатки, лежит внутри площади демонтажа старых покрытий.
8. Площадь, отводимая под устройство водоотводных лотков, лежит внутри площади демонтажа старых покрытий.
9. Площадь, отводимая под гидроизоляцию фундамента наружных несущих стен, лежит внутри площади демонтажа старых покрытий.
10. Площадь, отводимая под гидроизоляцию фундамента внутренних несущих стен, лежит внутри площади устройства пола по грунту.

Следовательно, общую площадь археологического сопровождения при земляных работах в рамках проекта следует высчитывать следующим образом: площадь демонтажа покрытия из асфальтобетона + площадь демонтажа площадки из щебня + площадь демонтажа покрытия тротуара из асфальтобетона + площадь гидроизоляции и восстановления фундамента под колонны + площадь замены пола по грунту + площадь устраиваемого крыльца + площадь кабельной траншеи = **772,82 кв. м.** При этом каждый из пунктов земляных работ в рамках проекта обязан быть сопровождён археологическими наблюдениями, за исключением благоустройства территории с покрытием газоном.

Исходя из имеющихся данных, на основании ст. 36, 40, 45, 45-1 ФЗ «Об объектах культурного наследия» и п. 3.17 Положения о порядке проведения археологических полевых работ и составления научной отчётной документации», утвержденного постановлением Бюро Отделения историко-филологических наук Российской академии наук от 12 апреля 2023 г. № 15, а также согласно Постановлению Законодательного Собрания Нижегородской области от 02.06.1998 № 38, при земельных работах в рамках проекта «Реставрация и приспособление для современного использования объекта культурного наследия регионального значения «Главный дом», перв. пол. XIX в., входящий в состав объекта культурного наследия регионального значения «Городская усадьба», перв. пол. XIX в., середина XIX в. Нижегородская область, г. Арзамас, ул. Ленина, д. 51» археологические полевые исследования следует проводить в ***режиме археологических наблюдений.*** **Общая площадь**

**археологических наблюдений должна составить 772,82 кв.м. В случае выявления в ходе работ непо тревоженных культурных напластований исследования следует перевести в режим археологических раскопок.**

При проведении археологических полевых работ на означенной территории также должен быть проведён комплекс мероприятий:

1) Обеспечить контроль за соблюдением проектных решений при работах в рамках проекта: «Реставрация и приспособление для современного использования объекта культурного наследия регионального значения «Главный дом», перв. пол. XIX в., входящий в состав объекта культурного наследия регионального значения «Городская усадьба», перв. пол. XIX в., середина XIX в. Нижегородская область, г. Арзамас, ул. Ленина, д. 51».

2) Обеспечить письменное ознакомление подрядных организаций, осуществляющих работы, с информацией об ограничениях, наложенных на земельный участок в связи с его местонахождением в границах объекта археологического наследия федерального значения «Культурный слой г. Арзамаса», XVI–XVIII вв.

3) Провести инструктаж с персоналом, осуществляющим работы по благоустройству территории, о наличии объекта археологического наследия федерального значения «Культурный слой г. Арзамаса», XVI–XVIII вв. в границах участка проведения работ. Довести до сотрудников требования по обеспечению сохранности объекта археологического наследия (под роспись).

4) Установить на строительной площадке информационный щит, содержащий сведения о проведении работ в границах объекта археологического наследия федерального значения «Культурный слой г. Арзамаса», XVI–XVIII вв. и об ограничениях в использовании его территории.

5) Проинформировать сотрудников подрядных организаций, ведущих благоустройство территории, о требованиях части 4 статьи 36 Федерального закона № 73-ФЗ от 25.06.2002 г. «Об объектах культурного наследия (памятниках истории и культуры) народов Российской Федерации».

### **3.3 Состав и методика археологических работ**

Мероприятия по сохранению ОКН предусматривает:

#### ***Подготовительные работы:***

Подготовка договорной документации, разработка локальных смет (калькуляций) стоимости работ, разработка и согласование технического задания. Заявка и получение Открытого листа, подготовка материалов и инвентаря. Историко-архивные исследования.

#### **Порядок проведения археологических наблюдений.**

(выписка из «Положения о порядке проведения археологических полевых работ и составления научной отчётной документации», утвержденного постановлением Бюро Отделения историко-филологических наук Российской академии наук от 12 апреля 2023 г. № 15).

5.1. Археологические наблюдения осуществляются с целью обеспечения сохранности объектов археологического наследия при проведении изыскательских, проектных, земляных, строительных, мелиоративных, хозяйственных работ, указанных в ст. 30 Федерального закона от 25.06.2002 № 73-ФЗ «Об объектах культурного наследия (памятниках истории и культуры) народов Российской Федерации» работ по использованию лесов (предусмотренных ст. 25 Лесного кодекса Российской Федерации работ по использованию лесов (за исключением работ, указанных в п. 3, п. 4 и п. 7 ч. 1 ст. 25 Лесного кодекса Российской Федерации) и иных работ в границах территории объекта археологического наследия.

5.2. Археологические наблюдения являются видом спасательных археологических полевых работ, проводимых исключительно на участках территорий объектов археологического наследия с поврежденным культурным слоем.

В случае выявления в ходе археологических наблюдений участков с неповрежденным культурным слоем исследование осуществляется в

соответствии с методикой проведения археологических раскопок, определенной разделом 4 настоящего Положения.

5.3. Полевому этапу работ предшествует ознакомление с архивными материалами, публикациями, учетной документацией на объект археологического наследия (в случае наличия), разделами документации об обеспечении сохранности объекта археологического наследия / о проведении спасательных археологических полевых работ в проектах проведения хозяйственных работ либо планом проведения спасательных археологических полевых работ, которые предусмотрены п. 2, п. 3 ст. 36 Федерального закона от 25.06.2002 № 73-ФЗ «Об объектах культурного наследия (памятниках истории и культуры) народов Российской Федерации», иными документами и материалами, характеризующими объект археологического наследия, в том числе подтверждающими факт повреждения культурного слоя.

5.4. При проведении археологических наблюдений обязательно наличие топографического плана объекта археологического наследия, указанного в п. 4.2 настоящего Положения, либо геоподосновы масштаба не менее чем 1:1000 с обозначением участка проведения археологических наблюдений и нанесенной единой сеткой квадратов для всей территории объекта археологического наследия.

5.5. На участке проведения археологических наблюдений:

- выполняется разметка археологических квадратов в рамках единой сетки квадратов. Размеры квадратов определены п. 4.7 настоящего Положения;
- устанавливается единый базовый репер, указанный в п. 4.7 настоящего Положения.

В случае наличия на участке проведения археологических наблюдений техногенных грунтов археологические наблюдения проводятся после их удаления, в том числе с использованием землеройных машин и механизмов.

5.6. Археологические наблюдения ведутся на глубину до неповрежденного культурного слоя, на глубину, определенную проектом проведения

хозяйственных работ, или до археологического материка, если установленная глубина его залегания выше отметок, определенных проектом проведения хозяйственных работ.

5.7. Выборка поврежденного культурного слоя производится пластами с использованием ручного инструмента либо землеройных машин и механизмов под контролем специалиста-археолога.

Толщина пласта выборки и вид приспособления, используемого на землеройных машинах и механизмах для выборки поврежденного культурного слоя (планировочный ковш, обычный ковш и т.д.), определяются держателем открытого листа в зависимости от степени повреждения культурного слоя и места расположения объекта археологического наследия, а также других факторов, влияющих на полноту получения информации об объекте археологического наследия.

В ходе археологических наблюдений рекомендуется формировать временные стратиграфические профили (бровки). После надлежащей фиксации указанные профили (бровки) должны быть разобраны.

При выборке культурного слоя рекомендуется выдерживать постоянную толщину пласта.

5.8. Археологические наблюдения предусматривают выполнение горизонтальных зачисток (в том числе археологического материка), зачистку стратиграфических профилей (бровки, борта раскопа либо котлована), выборку археологических предметов.

Частота выполнения зачисток горизонтальных и вертикальных поверхностей определяется держателем открытого листа в зависимости от индивидуальных особенностей объекта археологического наследия, степени повреждения культурного слоя, особенностей строительных работ и других факторов, влияющих на полноту получения информации об объекте археологического наследия.

5.9. В ходе археологических наблюдений необходимо выполнять переборку выбираемого грунта и его промывку в случае необходимости.

5.10. Использование металлодетектора допустимо для обследования поверхностей после выборки пласта и проведения горизонтальной зачистки, а также при переборке выбираемого грунта и грунта отвалов для обнаружения археологических предметов.

5.11. В ходе археологических наблюдений обязательно ведение полевого дневника, проведение графической и фотографической фиксации. Допускается применение ортофотопланов.

Порядок проведения и требования к графической и фотографической фиксации, использования ортофотопланов определен п. 4.20, п. 4.21 и п. 4.22 настоящего Положения с учетом специфики археологических наблюдений как вида археологических полевых работ.

5.12. Работа с археологическими предметами, изъятыми в ходе археологических наблюдений, осуществляется в порядке, определенном п. 4.23 и п. 4.24 настоящего Положения.

5.13. Археологические наблюдения рекомендуется проводить в благоприятное для археологических полевых работ время года.

В случае проведения археологических наблюдений в неблагоприятный полевой период необходимо устройство отапливаемого и снабженного освещением павильона для переборки и в случае необходимости промывки выбираемого грунта.

Расходы, связанные с устройством указанного павильона, рекомендуется учитывать при формировании сметы на проведение археологических полевых работ.

## **Порядок проведения археологических раскопок**

(выписка из «Положения о порядке проведения археологических полевых работ и составления научной отчётной документации», утвержденного постановлением Бюро Отделения историко-филологических наук Российской академии наук от 12 апреля 2023 г. № 15).

4.1. Археологические раскопки проводятся в целях изучения и сохранения объектов археологического наследия. Приоритетному исследованию путем археологических раскопок подлежат объекты археологического наследия, находящиеся под угрозой разрушения вследствие негативного воздействия природных и (или) антропогенных факторов, в том числе связанных с хозяйственной деятельностью.

Археологические раскопки объектов археологического наследия вне указанных выше обстоятельств рекомендуется проводить в рамках научных исследований, направленных на решение фундаментальных научных проблем.

Археологические раскопки базируются на комплексном подходе к изучению объектов археологического наследия, с привлечением специалистов естественнонаучного профиля (антропологов, геофизиков, почвоведов, геологов, геоморфологов, палеоботаников, палеозоологов и иных специалистов). В процессе археологических раскопок целесообразно производить максимально полный отбор палеоэкологических материалов и иных образцов для их дальнейшего изучения в лабораторных условиях.

Археологические раскопки также являются видом спасательных археологических полевых работ, проводимых в целях обеспечения сохранения объекта археологического наследия в случае невозможности обеспечить его физическую сохранность в рамках выполнения изыскательских, проектных, земляных, строительных, мелиоративных, хозяйственных работ, указанных в ст. 30 Федерального закона от 25.06.2002 № 73-ФЗ «Об объектах культурного наследия (памятниках истории и культуры) народов Российской Федерации» работ по использованию лесов и иных работ.

4.2. Полевому этапу работ предшествует ознакомление с архивными материалами, публикациями, картографическими материалами (в том числе историческими картами и планами), аэрофотоснимками и космоснимками, музейными коллекциями, связанными с объектом археологического наследия, учетной документацией на объект археологического наследия (в случае наличия).

Для проведения археологических раскопок необходимы:

- ситуационный план, показывающий расположение объекта археологического наследия относительно водотоков и ближайших населенных пунктов;
- топографический план объекта археологического наследия и (или) его участка в масштабе 1:500–1:2000, отражающий его современное состояние.

4.3. Выбор места для закладки раскопов на территории объекта археологического наследия в рамках научных исследований определяется спецификой данного объекта археологического наследия, степенью его сохранности и изученности, задачами конкретного научного исследования.

Приоритетными для изучения путем археологических раскопок являются участки, находящиеся под угрозой разрушения вследствие негативного воздействия природных и (или) антропогенных факторов.

4.4. Археологические раскопки поселенческих объектов археологического наследия, пещерных стоянок и грунтовых могильников проводятся площадями, обеспечивающими возможность получения максимально полной информации об объекте археологического наследия.

Отдельные археологические объекты (жилищные впадины, постройки, захоронения и т.п.) должны исследоваться в границах общего раскопа.

4.5. На объектах археологического наследия, не находящихся под угрозой разрушения, следует закладывать минимальное число раскопов. Увеличение исследуемой площади рекомендуется вести путем расширения уже

существующих раскопов. Данные объекты археологического наследия не рекомендуется раскапывать полностью, но сохранять отдельные их участки для будущих исследований, базирующихся на усовершенствованных методах и инструментарии археологических полевых работ.

4.6. Выбор места для закладки раскопов в рамках спасательных археологических полевых работ в виде археологических раскопок определяется задачами обеспечения сохранности объекта археологического наследия.

Площадь и конфигурация раскопов при проведении спасательных археологических полевых работ определяются разделами документации об обеспечении сохранности объекта археологического наследия / о проведении спасательных археологических полевых работ в проектах проведения хозяйственных работ либо планом проведения спасательных археологических полевых работ, которые предусмотрены п. 2, п. 3 ст. 36 Федерального закона от 25.06.2002 № 73-ФЗ «Об объектах культурного наследия (памятниках истории и культуры) народов Российской Федерации». В случае, если в границах раскопа расчищена только часть археологического объекта, следует расширить площадь раскопа на величину, позволяющую осуществить полное исследование данного объекта.

4.7. Раскопы на территории объекта археологического наследия, за исключением курганов / курганных могильников, следует разбивать в рамках сетки квадратов, сформированной для всей территории объекта археологического наследия (далее – единая сетка квадратов).

Раскоп должен быть разделен на квадраты, размеры которых в зависимости от вида и хронологии объекта археологического наследия составляют 1×1, 2×2 и 5×5 м. Сетка квадратов раскопа должна коррелироваться с единой сеткой квадратов объекта археологического наследия.

С целью корреляции нивелировочных отметок в границах отдельного раскопа и всех раскопов, заложенных на территории объекта археологического наследия,

уславливается единый базовый репер (нулевая отметка). Место расположения данного репера фиксируется на топографическом плане объекта археологического наследия, указанном в п. 4.2 настоящего Положения. Необходимы определение географических координат данного репера и его корреляция с Балтийской системой высот.

В случае необходимости, обусловленной особенностями рельефа территории объекта археологического наследия, для раскопов могут устанавливаться вспомогательные реперы, сопряженные с единым базовым репером, которые также фиксируются на указанном выше топографическом плане объекта археологического наследия.

4.8. В рамках единой сетки квадратов с использованием измерительных приборов определяются нивелировочные отметки дневной поверхности раскопа, поверхностей горизонтальных зачисток после выборки слоя или пласта, в том числе материковой поверхности, выявленных археологических объектов и их частей, индивидуальных археологических предметов.

Определение отметок ведется от единого базового репера и (или) вспомогательных реперов.

4.9. Разборка культурного слоя поселенческих объектов археологического наследия, валов, грунтовых могильников, курганных насыпей (с учетом их местоположения и размеров согласно п. 4.18 настоящего Положения) производится с использованием ручного инструмента.

Использование землеройных машин и механизмов допустимо при производстве вспомогательных работ (транспортировка отработанного грунта, удаление техногенных покрытий (асфальт, бетон, гравий), техногенных и стерильных грунтов и т.п.).

Удаление указанных выше покрытий и грунтов подлежит фотографической фиксации с последующим включением соответствующих фотоснимков в

иллюстративную часть научного отчета о выполненных археологических полевых работах.

4.10. При археологических раскопках объектов археологического наследия с культурным слоем повышенной влажности необходимо обеспечить условия для разборки и фиксации культурных напластований вплоть до археологического материка путем устройства дренажных колодцев или траншей по периметру раскопа, периодически удалять накапливающуюся в них воду.

Культурный слой из дренажных колодцев и траншей рекомендуется разбирать по слоям или пластам и квадратам в соответствии с принятой методикой. В случае, если невозможно обеспечить разборку культурного слоя до археологического материка в связи с интенсивным поступлением грунтовых вод, необходимо выполнить мероприятия, обеспечивающие сохранение культурного слоя, указанные в п. 4.25 настоящего Положения.

4.11. Разборку культурного слоя объекта археологического наследия в рамках спасательных археологических полевых работ в виде археологических раскопок следует осуществлять до археологического материка, за исключением случаев, когда это невозможно по техническим причинам (техника безопасности и (или) иные особые условия, обоснованные в документации об обеспечении сохранности объекта археологического наследия, указанной в п. 4.6 настоящего Положения), которые должны быть отражены в научном отчете о выполненных археологических полевых работах.

4.12. В случае угрозы оползания стенок раскопа для обеспечения безопасности производства работ необходимо устройство защитной опалубки.

4.13. Использование металлодетектора допустимо:

– на участках, непосредственно исследуемых археологическими раскопками; – в границах раскопа после выборки пласта, в том числе для регулярной проверки выбранного грунта.

Все археологические предметы, обнаруженные с использованием металлодетектора, должны быть включены в полевую опись либо статистические таблицы с соответствующими пояснениями и обозначены на соответствующем чертеже пластового плана раскопа.

4.14. Археологические раскопки объектов археологического наследия ведутся по слоям или пластам в зависимости от степени изученности и характера культурного слоя конкретного объекта археологического наследия.

Толщина выбираемых пластов определяется держателем открытого листа с учетом вида объекта археологического наследия, степени сохранности культурного слоя и насыщенности его археологическими предметами, но не должна превышать 20 см, для объектов каменного века – 5 см.

Рекомендуется выдерживать постоянную толщину пласта в границах раскопа. Необходимы определение и надлежащая фиксация всех специфических особенностей, присущих культурному слою исследуемого объекта археологического наследия.

В целях детальной фиксации стратиграфии поселенческих объектов археологического наследия в границах раскопа рекомендуется формировать стратиграфические профили (бровки), количество которых определяется площадью раскопа, спецификой исследуемого объекта археологического наследия и степенью сохранности его культурного слоя.

В случае, если в пласте выделяются слои, сооружения, пятна ям, очагов, кострищ и другие археологические объекты или их части, фиксация индивидуальных и массовых археологических предметов ведется в соответствии с ними. Информация о принадлежности археологических предметов к определенному слою или археологическому объекту (его части) отражается в полевой описи или статических таблицах.

Разборку стратифицированного заполнения археологических объектов в пределах раскопа рекомендуется осуществлять по слоям, с формированием временных стратиграфических профилей (при возможности).

Обнаруженные археологические объекты, места залегания индивидуальных археологических предметов наносятся на чертежи послойных или пластовых планов и (или) ортофотопланы раскопов, указанные в п. 4.20, п. 4.22 настоящего Положения.

Для объектов археологического наследия каменного века на указанные планы наносятся все обнаруженные археологические предметы.

При разборке культурного слоя, содержащего археологические предметы малого размера, целесообразны просеивание и (или) промывка выбираемого грунта.

4.15. Стратиграфические профили (бровки) после надлежащей фиксации следует разобрать в соответствии с примененной методикой археологических раскопок на данном объекте археологического наследия. Полученные в процессе разборки археологические предметы наносятся на чертежи послойных или пластовых планов и (или) ортофотопланы раскопов, указанные в п. 4.20, п. 4.22 настоящего Положения.

4.16. Культурный слой в границах раскопа должен быть разобран полностью, если этому не препятствуют обнаруженные археологические объекты, определенные держателем открытого листа как подлежащие консервации и сохранению.

Археологическая стерильность подстилающих культурный слой грунтов должна быть обоснована контрольной прокопкой. Глубина проведения и площадь контрольной прокопки в границах раскопа определяется держателем открытого листа в соответствии с видом и индивидуальными особенностями объекта археологического наследия.

4.17. При археологических раскопках многослойных объектов археологического наследия исследование нижележащих культурных слоев допустимо только после полного изучения и фиксации залегающих выше культурных слоев в соответствии с методическими требованиями настоящего Положения.

Удаление культурных слоев без соблюдения упомянутых требований с целью приоритетного исследования нижележащих слоев недопустимо.

4.19. В ходе археологических раскопок необходимо ведение полевого дневника, проведение графической и фотографической фиксации. Допускается применение ортофотопланов.

4.20. Графическая фиксация предусматривает изготовление чертежей:

- плана раскопа на уровне дневной поверхности с нанесением сетки квадратов и контуров всех выраженных в рельефе археологических объектов;
- пластовых либо послойных планов поверхностей (в том числе поверхности археологического материка) с нанесением обнаруженных археологических объектов, их остатков и следов, археологических предметов;
- вертикальных проекций раскопа (разрезов) (при необходимости); – стратиграфических профилей раскопа (борта раскопа, стратиграфические профили (бровки));
- планов, фасов стен, вертикальных проекций (разрезов), стратиграфических профилей заполнения отдельных археологических объектов;
- плана раскопа с нанесением всех обнаруженных археологических объектов и их частей (при необходимости).

На чертежах планов фиксируются особенности культурного слоя (границы пятен и слоев, если они определяются, с указанием нивелировочных отметок), обнаруженные археологические объекты с указанием нивелировочных отметок, индивидуальные археологические предметы (с указанием номеров по полевой

описи и нивелировочных отметок) и места концентрации массовых археологических предметов (с указанием нивелировочных отметок).

Чертежи стратиграфических профилей раскопа (борта раскопа, стратиграфические профили (бровки)) должны отражать установленную стратиграфическую ситуацию в полном объеме.

К пластовым или послойным чертежам планов прилагаются перечни отмеченных на них археологических предметов с указанием квадрата / археологического объекта и глубины обнаружения.

Чертежи выполняются с указанием нивелировочных отметок. На чертежах необходимо указывать линейный масштаб; на чертежах планов раскопов (в случае необходимости) и планов погребений – также ориентировку.

Чертежи изготавливаются в масштабе:

– не менее чем 1:10, при необходимости 1:1, 1:2, 1:5 для объектов археологического наследия каменного века;

– не менее чем 1:10, 1:20, 1:40, 1:50 для объектов археологического наследия иных хронологических периодов, в зависимости от вида и индивидуальных особенностей объекта археологического наследия.

Чертежи, выполняемые на объектах археологического наследия повышенной сложности или объектах археологического наследия, культурный слой которых насыщен археологическими предметами, изготавливаются в масштабе не менее чем 1:10.

Графическая фиксация мест концентрации массовых археологических предметов, участка с плотным размещением погребального инвентаря, клада выполняется в масштабе 1:1.

Чертежи планов и стратиграфических профилей раскопов на грунтовых могильниках изготавливаются в масштабе не менее чем 1:20, 1:40, 1:50. При этом

чертежи планов и разрезов погребений должны быть изготовлены в масштабе не менее чем 1:10.

Чертеж плана погребения должен отражать точные очертания могильной конструкции, изображение скелета (-ов), элементы обрядности (подстилки, подушки, кострища, остатки гробов и прочее) и археологические предметы, с указанием нивелировочных отметок. Каждому археологическому предмету присваивается индивидуальный номер, который расшифровывается в подписи к чертежу. Номера археологических предметов в тексте и на чертеже должны совпадать.

Для погребений изготавливаются чертежи их продольных и поперечных разрезов, линии которых отмечаются на чертежах планов. Для сложных погребальных конструкций обязательно изготовление дополнительных чертежей разрезов, а также чертежей, фиксирующих ситуацию на разных уровнях заполнения погребального сооружения (при необходимости).

Предусмотренные настоящим пунктом Положения чертежи изготавливаются на бумажном носителе вручную либо в электронном виде с использованием специальных технических средств и приемов (в частности, фотограмметрии) непосредственно на месте проведения работ.

4.21. Фотографической фиксации подлежат:

- общий вид объекта археологического наследия и отдельных его составляющих;
- рабочие моменты, демонстрирующие применяемую методику;
- участок проведения археологических раскопок до начала земляных работ и после проведения мероприятий по консервации и (или) рекультивации;
- поверхности горизонтальных зачисток после разборки слоя / пласта;
- поверхность археологического материка;

– расчищенные археологические объекты, их детали и следы (в случае их полной либо частичной утраты);

– индивидуальные археологические предметы (в том числе антропогенные, антропологические, палеозоологические и иные объекты), определенные держателем открытого листа как имеющие значение для определения хронологии и историко-культурной принадлежности объекта археологического наследия, в контексте их обнаружения;

– стратиграфические профили (борта раскопа, бровки, профили заполнений археологических объектов). При этом для протяженных стратиграфических профилей обязательна не только общая, но и детализированная фиксация.

Фотофиксация производится с использованием масштабной рейки, деления которой должны быть ясно различимы на фотографии, и указанием направления съемки и (или) ориентировки.

Фотофиксацию общих видов объектов археологического наследия, исследуемых участков большой площади рекомендуется выполнять при помощи беспилотного летательного аппарата.

4.22. Допускается изготовление ортофотопланов, на которые наносятся контуры археологических объектов, места обнаружения археологических предметов, с указанием нивелировочных отметок.

Ортофотопланы изготавливаются в масштабах, установленных для чертежей п. 4.20 настоящего Положения, с указанием линейного масштаба и ориентировки.

4.23. Археологические предметы, изъятые в ходе археологических раскопок:

– фиксируются в полевом дневнике;

– обозначаются на сводном плане раскопа и (или) пластовых либо послойных планах, планах отдельных археологических объектов;

- вносятся в полевую опись (индивидуальные археологические предметы и массовые археологические предметы, имеющие значение для определения историко-культурной принадлежности и хронологии объекта археологического наследия), статистические таблицы (массовые археологические предметы);
- фотографируются и зарисовываются (при необходимости) с представлением сечений и профилей, указанием линейного масштаба.

При отборе археологических, палеоботанических и иных образцов необходимо отмечать места их отбора в полевом дневнике и на сводном плане раскопа и (или) пластовых либо послойных планах.

В зависимости от степени изученности и сохранности объекта археологического наследия держатель открытого листа может отобрать часть массовых археологических предметов, которая оставляется на месте проведения археологических раскопок. Указанные предметы должны быть зафиксированы в полевом дневнике и статистических таблицах для последующего учета при подготовке научного отчета о выполненных археологических полевых работах и закопаны на исследованной территории объекта археологического наследия с указанием этого места на топографическом плане объекта археологического наследия, указанном в п. 4.2 настоящего Положения.

В состав коллекции необходимо включать максимально широкий набор археологических предметов, в том числе фрагментированных и неясного назначения. Полевая опись является основанием для формирования передаточных описей индивидуальных археологических предметов и массовых археологических предметов, планируемых для передачи в государственный музей.

Археологические предметы, отобранные для передачи в государственный музей, должны быть упакованы и снабжены этикеткой с указанием года проведения археологических раскопок и точного места происхождения каждого предмета или фрагмента предмета (наименование объекта археологического наследия,

раскоп, участок, номер находки и наименование, пласт, слой, квадрат, нивелировочная отметка, яма (№), погребение (№), сооружение (№), иные условия обнаружения). Держатель открытого листа должен обеспечить правильную упаковку, транспортировку и хранение указанных археологических предметов до их передачи в государственный музей.

4.24. Полученные в ходе археологических раскопок антропологические, палеозоологические и палеоботанические объекты подлежат изучению профильными специалистами.

Работа с антропологическими объектами проводится в соответствии с Методикой работы с палеоантропологическими материалами в полевых условиях (М., 2020).

4.25. По окончании археологических полевых работ раскоп должен быть засыпан до уровня дневной поверхности, по возможности с восстановлением дернового покрова, за исключением случаев предполагаемой консервации раскопа с целью его дальнейшего исследования и (или) музеефикации выявленных в нем археологических объектов либо в случае, если археологические раскопки проводились как спасательные археологические полевые работы. Отсутствие рекультивации раскопа необходимо объяснить в отчете.

По завершении археологических раскопок на участках культурного слоя повышенной влажности в случае, если разборка культурного слоя не проведена до археологического материка, следует принять меры по восстановлению водоносного горизонта и замедлению активного испарения из раскопа (применение водоупорных грунтов, закрытие стенок раскопа и уровня верхних отметок водоносного слоя полиэтиленовой пленкой и т.д.).

4.26. В случае, если обнаруженные в границах раскопа археологические объекты расчищены частично и их исследование планируется в следующем полевом

сезоне, следует принять меры к обеспечению их сохранности, в том числе путем консервации, до полного исследования и надлежащей фиксации.

В случае ведения многолетних археологических раскопок на объекте археологического наследия с оставлением исследованных архитектурных остатков, в том числе каменных кладок, в открытом виде следует осуществить мероприятия по их консервации и сохранению.

4.27. Работы по консервации и рекультивации раскопов и отдельных археологических объектов подлежат фотографической фиксации. Соответствующие фотоснимки прилагаются к научному отчету о выполненных археологических полевых работах.

4.28. Археологические раскопки рекомендуется проводить в благоприятное для археологических полевых работ время года.

Для производства археологических раскопок в неблагоприятный полевой период необходимо устройство над раскопом отапливаемого павильона для обеспечения температурного режима и освещения, достаточных для надлежащего проведения археологических раскопок.

Расходы, связанные с проведением указанных выше мероприятий, рекомендуется учитывать при формировании сметы на проведение археологических полевых работ.

***Камеральные работы (проводятся в случае обнаружения индивидуальных находок и массового археологического материала)***

Работа с индивидуальными находками: промывка; первичная расчистка изделий из металла; склейка; типологический анализ и описание; отрисовка; оформление этикетаж; составление коллекционной описи, в т. ч. в электронном виде; упаковка для временного хранения; подготовка к передаче на госхранение.

Работа с массовым археологическим материалом: промывка; сортировка; просчёт; заполнение листов просчёта; типологический анализ керамики; склейка керамики, прорисовка формообразующих элементов и орнаментированных

стенок; отбор материала в коллекцию; шифровка; оформление этикетаж; составление коллекционной описи в т. ч. в электронном виде; упаковка для временного хранения; подготовка к передаче на госхранение.

Отбелка чертежей с вычерчиванием на ватмане с обводкой тушью; компьютерная обработка; тиражирование.

Лабораторные фотоработы: фотосъёмка индивидуальных находок и массового материала; компьютерная обработка фотоснимков; отбор натуральных фотоматериалов для Отчёта.

### ***Подготовка и написание научного Отчёта***

Составление научного отчёта включает в себя:

- анализ полученных результатов; разработка структуры Отчёта;
- подготовку текста научного Отчёта;
- подготовку приложений;
- оформление научного Отчёта (в т. ч. в электронном виде);
- компьютерную обработку иллюстрированного материала;
- разработку макета альбома и его компоновку;
- оформление альбома;
- изготовление альбома (в т. ч. в электронном виде);
- распечатку и тиражирование Отчёта и Альбома иллюстраций;
- переплётные работы.

### ***Порядок проведения археологических работ***

Археологические полевые работы должны осуществляться в рамках согласованного Заказчиком и Исполнителем производственного графика строительно-земляных работ. Проведение археологических работ должно предшествовать или сопровождать (в случае проведения археологических работ в режиме наблюдения) производство строительных мероприятий, связанных с земляными работами.

Перед началом проведения археологических полевых работ Исполнителю необходимо получить открытый лист на право их проведения (Постановление

Правительства Российской Федерации от 24 октября 2022 г. № 1893 «Об утверждении Правил выдачи, приостановления и прекращения действия разрешений (открытых листов) на проведение работ по выявлению и изучению объектов археологического наследия, включая работы, имеющие целью поиск и изъятие археологических предметов, и о признании утратившими силу некоторых актов Правительства Российской Федерации»). Заказчику работ, после получения Исполнителем открытого листа, необходимо согласовать с Управлением государственной охраны объектов культурного наследия Нижегородской области начало производства работ по сохранению объекта культурного (археологического) наследия, а также получить разрешение на проведение земляных работ (ордер).

Обязательными организационными условиями проведения археологических работ являются:

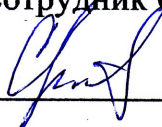
- финансирование работ;
- согласованность действий Заказчика и Исполнителя археологических работ (с назначением представителей от каждой из сторон);
- разработка графика, допускающего совмещенное ведение производственных и археологических работ на объекте строительства;
- доступ археологов на объект.

### **3.4 Стоимость археологических работ**

Стоимость археологических работ определяется при заключении соответствующего договора между Заказчиком и Исполнителем и является коммерческой тайной.

Исполнитель:

Научный сотрудник ООО «Наше наследие»

  
Новикова А. Е.

## Список использованной литературы

### *Нормативные документы*

1. Конституция РФ
2. Постановление Законодательного Собрания Нижегородской области от 02.06.1998 № 38.
3. Положение о порядке проведения археологических полевых работ и составления научной отчётной документации», утвержденного постановлением Бюро Отделения историко-филологических наук Российской академии наук от 12 апреля 2023 г. № 15.
4. Приказ Министерства Культуры Российской Федерации от 26.10.2017 г. № 1810.
5. Постановление Правительства Нижегородской области от 06.12.2017 № 864 (в редакции постановления Правительства Нижегородской области от 31.03.2020 № 244).

### *Архивные документы*

6. Антонов Д.А. Раздел об обеспечении сохранности объекта культурного (археологического) наследия «Культурный слой г. Арзамаса, XVI-XVIII вв.» в границах участка проектируемой реконструкции жилого дома по адресу: г. Арзамас, ул. Пушкина, д. 85. Н. Новгород, 2025 г. Архив УГО ОКН НН.
7. Антонов Д.А. Раздел об обеспечении сохранности объекта культурного (археологического) наследия «Культурный слой г. Арзамаса, XVI-XVIII вв.» в границах участка проектируемого строительства объекта «Газопровод давлением до 0,005 МПа от точки присоединения к распределительному газопроводу к зданию по адресу: г. Арзамас, ул. Коммунистов, д. 10, нежилое помещение». Н. Новгород, 2025 г. Архив УГО ОКН НН.

8. Мартьянов В.Н. Отчет об археологических исследованиях в г. Арзамасе в 1993 г. Архив ИА РАН. Р-1. № 18461.
9. Мартьянов В.Н. Отчет о раскопках могильника Стёксово II в Ардатовском районе и разведке в Лукояновском районе Нижегородской области в 1999 году // Архив ИА РАН. Р-1. № 22344.
10. Мартьянов В.Н. Отчет о раскопках могильника Стёксово II и разведках в Ардатовском районе Нижегородской области и археологических наблюдениях на строящихся объектах г. Арзамаса в 2001 году // Архив ИА РАН. Р-1. № 22503.
11. Мартьянов В.Н. Отчет об археологических наблюдениях на строящихся объектах в г. Арзамасе Нижегородской области в 2003 году // Архив ИА РАН. Р-1.
12. Мартьянов В.Н. Отчет об археологических наблюдениях на строящихся объектах в г. Арзамасе и Арзамасском районе Нижегородской области в 2004 году // Архив ИА РАН. Р-1. № 27006;
13. Мартьянов В.Н. Отчет об обследовании участков земельных отводов на территории г. Арзамас и Арзамасского района Нижегородской области в 2005 году // Архив ИА РАН. Р-1. № 27007;
14. Мартьянов В.Н. Отчет об обследовании земельных отводов на территории г. Арзамаса Нижегородской области в 2006 году // Архив ИА РАН. Р-1. № 27008;
15. Мартьянов В.Н. Отчет об обследовании земельных отводов в охранных зонах А и Б г. Арзамаса Нижегородской области в 2007 г. // Архив ИА РАН. Р-1.

#### *Научная литература*

16. Данилова А. Е., Тимашков А. В., Малинов А. А. Сравнительный анализ композиционной структуры кремлей и топографии в градостроительной реконструкции исторических центров Москвы и Арзамаса // Наука, образование и экспериментальное проектирование. 2021. № 1.

17. Кирьянов И.А. Старинные крепости Нижегородского Поволжья. – Горький, 1961.
18. Взрыв железнодорожного грузового поезда на станции Арзамас (1988 г.) // Катастрофы конца XX века / Под общ. ред. д-ра техн. наук В. А. Владимирова. Министерство Российской Федерации по делам гражданской обороны, чрезвычайным ситуациям и ликвидации последствий стихийных бедствий. — М.: УРСС, 1998. — 400 с.
19. Колобов, О.А. Взрыв: техногенная катастрофа в Арзамасе 4 июня 1988 г.: факты, документы, комментарии / О.А. Колобов, Н.И. Рыбаков — Н. Новгород: Нижполиграф, 1998. — С. 184 с. (обл.)

#### *Техническая документация*

20. ООО «Комета». Заявитель: Панкратов А.А. (0-2-2865А/Л-Л). Газопровод давлением до 0,3 Мпа от точки присоединения к распределительному газопроводу до объекта по адресу: 607223, Нижегородская обл., Арзамас г., Гостиный ряд ул., д. 29, пом. 1. Рабочая документация. Наружные газопроводы. 1806-27-К-2024-Г2-ГСН. 2024 г.

#### *Электронные ресурсы*

21. <https://arz.unn.ru>.
22. Петряшин, А. С. Арзамасский кремль: исторический очерк Архивная копия от 22 декабря 2023 на Wayback Machine / А. С. Петряшин. – Арзамас, 2012.

**А Л Ь Б О М   И Л Л Ю С Т Р А Ц И Й**

## Список иллюстраций

Илл. 1. Реставрация и приспособление для современного использования объекта культурного наследия регионального значения «Главный дом», перв. пол. XIX в., входящий в состав объекта культурного наследия регионального значения «Городская усадьба», перв. пол. XIX в., середина XIX в. Нижегородская область, г. Арзамас, ул. Ленина, д. 51. Участок проектирования на совр. плане г. Арзамаса.

Илл. 2. Участок проектирования с прилегающей территорией на современном плане г. Арзамаса.

Илл. 3. Рассматриваемый участок с прилегающей территорией на космоснимке.

Илл. 4. Нижегородская обл., г. Арзамас. Культурный слой г. Арзамаса. Схема границ территории памятника.

Илл. 5. Схема расположения инженерно-геологических скважин и шурфов в границах участка проектирования.

Илл. 6. Фото геологических шурфов.

Илл. 7. Схема фотофиксации участка проектирования.

Илл. 8. Вид участка проектирования. Точка фотофиксации № 1, направление съёмки - на восток-юго-восток.

Илл. 9. Вид участка проектирования. Точка фотофиксации № 2, направление съёмки - на северо-восток.

Илл. 10. Вид участка проектирования. Точка фотофиксации № 3, направление съёмки - на северо-запад.

Илл. 11. Вид участка проектирования. Точка фотофиксации № 4, направление съёмки - на юго-запад.

Илл. 12. Арзамасский кремль в XVII в., реконструкция. Участок проектирования расположен восточнее реконструируемой области.

Илл. 13. План г. Арзамас 1781 г. На историческом плане нами указано приблизительное местоположения участка проектирования.

Илл. 14. План г. Арзамас, 1800 г. На историческом плане нами обозначено приблизительное расположение участка проектирования.

Илл. 15. г. Арзамас на фрагменте карт Нижегородской губернии, составленных А. И. Менде, 1850-е гг. На историческом плане нами обозначено приблизительное расположение участка проектирования.

Илл. 16. Ситуационный план г. Арзамаса с указанием расположения участков, на которых ранее проводились археологические работы.

Илл. 17. Схема планировочной организации земельного участка. М 1:500.

Илл. 18. План демонтажа. М 1:500.

Илл. 19. Схема ремонта гидроизоляции бутовой кладки. Разрез 1–1.

Илл. 20. Схема ремонта гидроизоляции бутовой кладки. Разрез 2–2.

Илл. 21. Схема ремонта гидроизоляции фундаментов, восстановление фундамента.

Илл. 22. Схема ремонта гидроизоляции фундаментов под колонны.

Илл. 23. План замены существующего пола по грунту.

Илл. 24. Схема замены существующего пола по грунту.

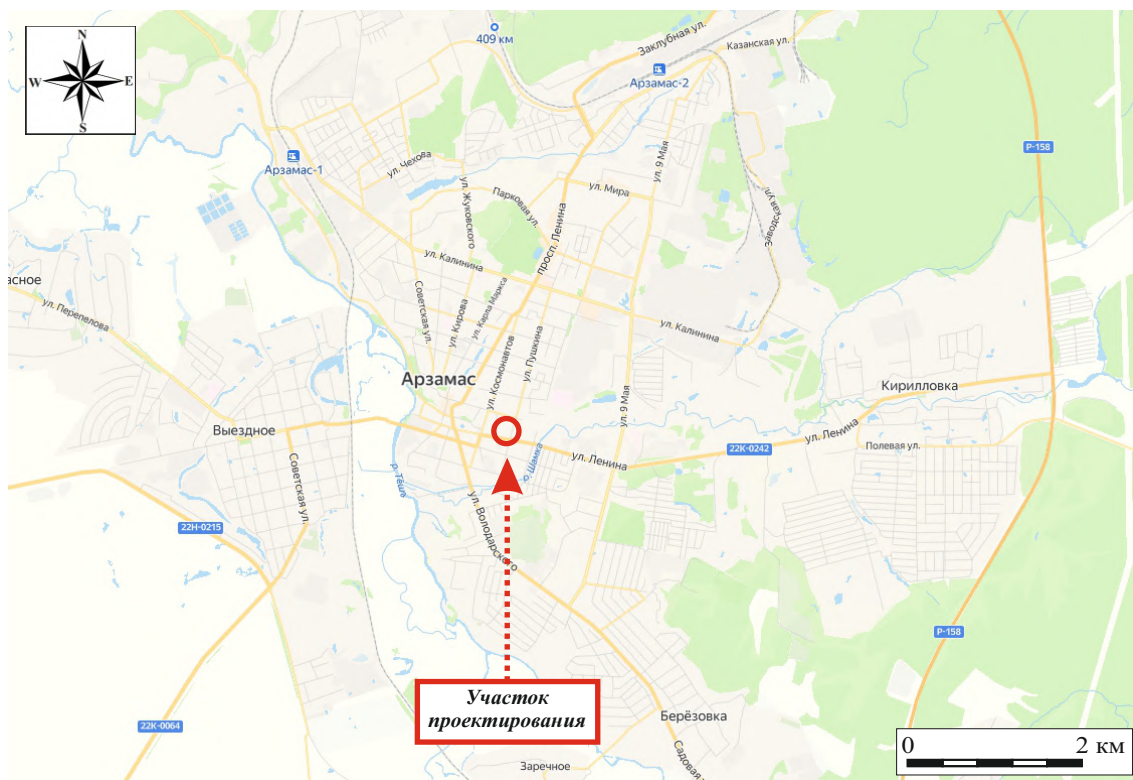
Илл. 25. Схема устройства рамы под кондиционер.

Илл. 26. Схема устройства приямка.

Илл. 27. Схема устройства крыльца.

Илл. 28. План цокольного этажа с сетями К1.

Илл. 29. План первого этажа (кондиционирование воздуха).



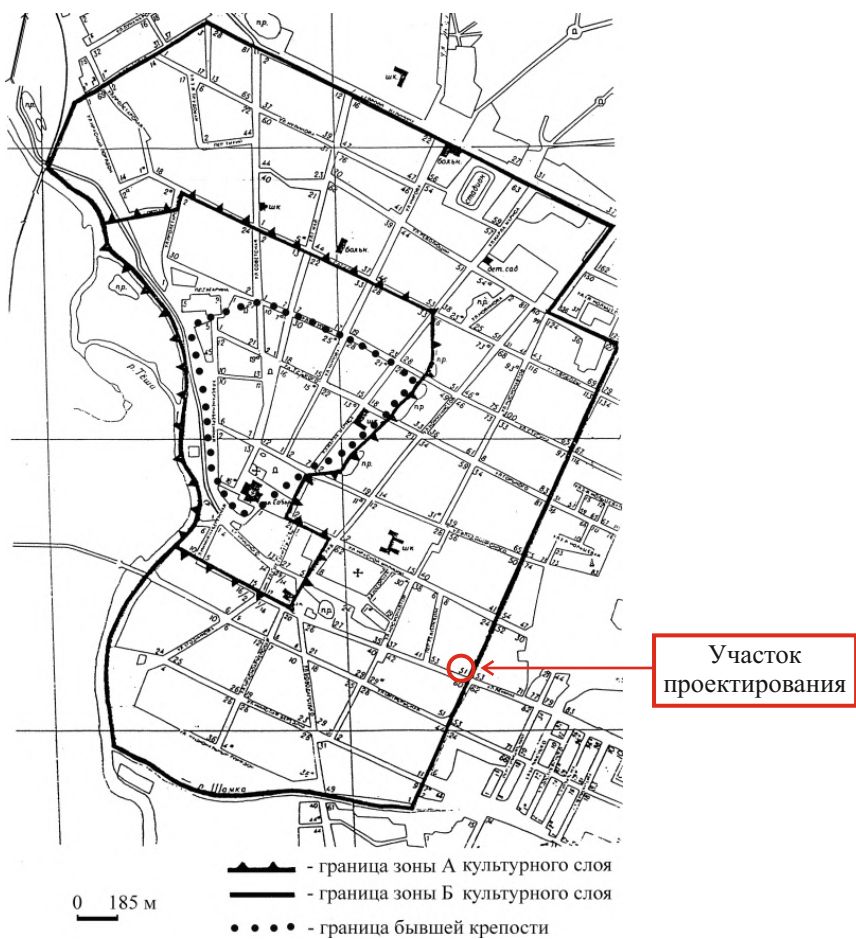
Илл. 1. Реставрация и приспособление для современного использования объекта культурного наследия регионального значения «Главный дом», перв. пол. XIX в., входящий в состав объекта культурного наследия регионального значения «Городская усадьба», перв. пол. XIX в., середина XIX в. Нижегородская область, г. Арзамас, ул. Ленина, д. 51. Участок проектирования на совр. плане г. Арзамаса.



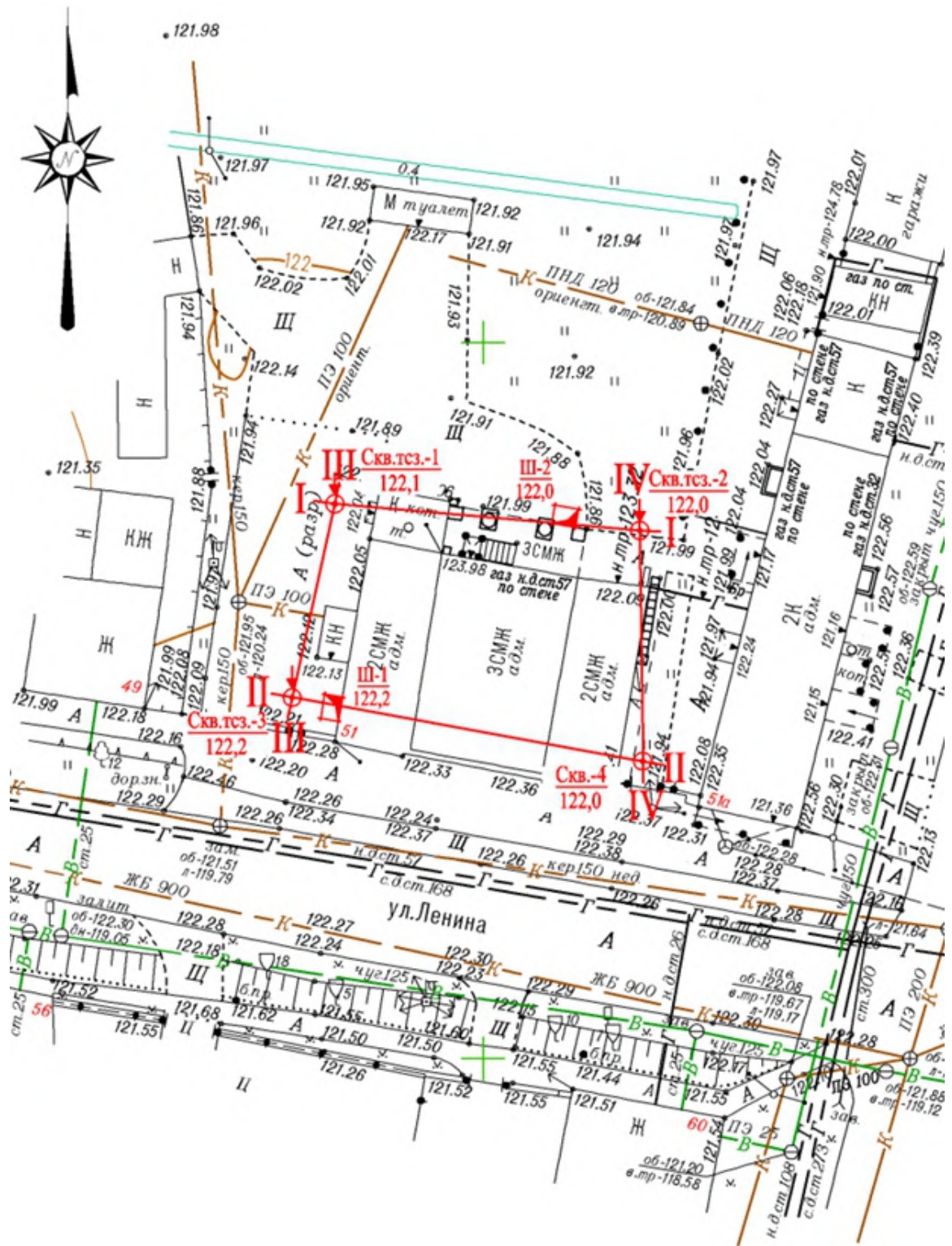
Илл. 2. Участок проектирования с прилегающей территорией на современном плане г. Арзамаса.




Илл. 3. Рассматриваемый участок с прилегающей территорией на космоснимке.




Илл. 4. Нижегородская обл., г. Арзамас. Культурный слой г. Арзамаса. Схема границ территории памятника.




УСЛОВНЫЕ ОБОЗНАЧЕНИЯ:

 **Скв.тсз.-1** Скважина, точка статического зондирования, их номера  
 122,1  
 Отметка устья м БС

 **Скв.-4** Скважина, ее номер  
 122,0  
 Отметка устья м БС

 **Ш-1** Шурф, его номер  
 122,2  
 Отметка поверхности м БС

 **I - I** Линия инженерно-геологического разреза

Илл. 5. Схема расположения инженерно-геологических скважин и шурфов в границах участка проектирования.



Фото 10.1 – Шурф №1



Фото 10.2 – Шурф №1



Фото 10.3 – Шурф №2



Фото 10.4 – Шурф №2

Илл. 6. Фото геологических шурфов.



Илл. 7. Схема фотофиксации участка проектирования.



Илл. 8. Вид участка проектирования. Точка фотофиксации № 1, направление съёмки - на восток-юго-восток.



Илл. 9. Вид участка проектирования. Точка фотофиксации № 2, направление съёмки - на северо-восток.



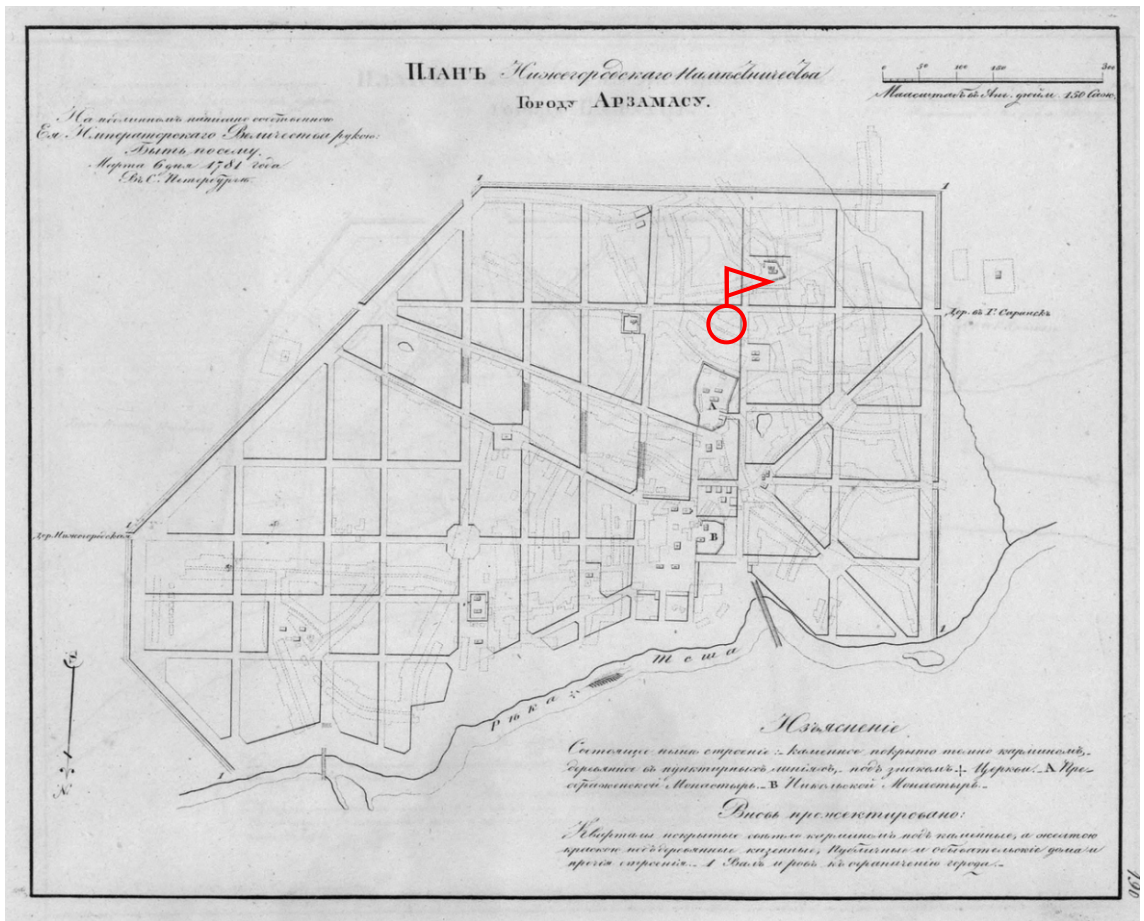
Илл. 10. Вид участка проектирования. Точка фотофиксации № 3, направление съёмки - на северо-запад.



Илл. 11. Вид участка проектирования. Точка фотофиксации № 4, направление съёмки - на юго-запад.



Илл. 12. Арзамасский кремль в XVII в., реконструкция. Участок проектирования расположен восточнее реконструируемой области.



Илл. 13. План г. Арзамас 1781 г. На историческом плане нами указано приблизительное местоположения участка проектирования.

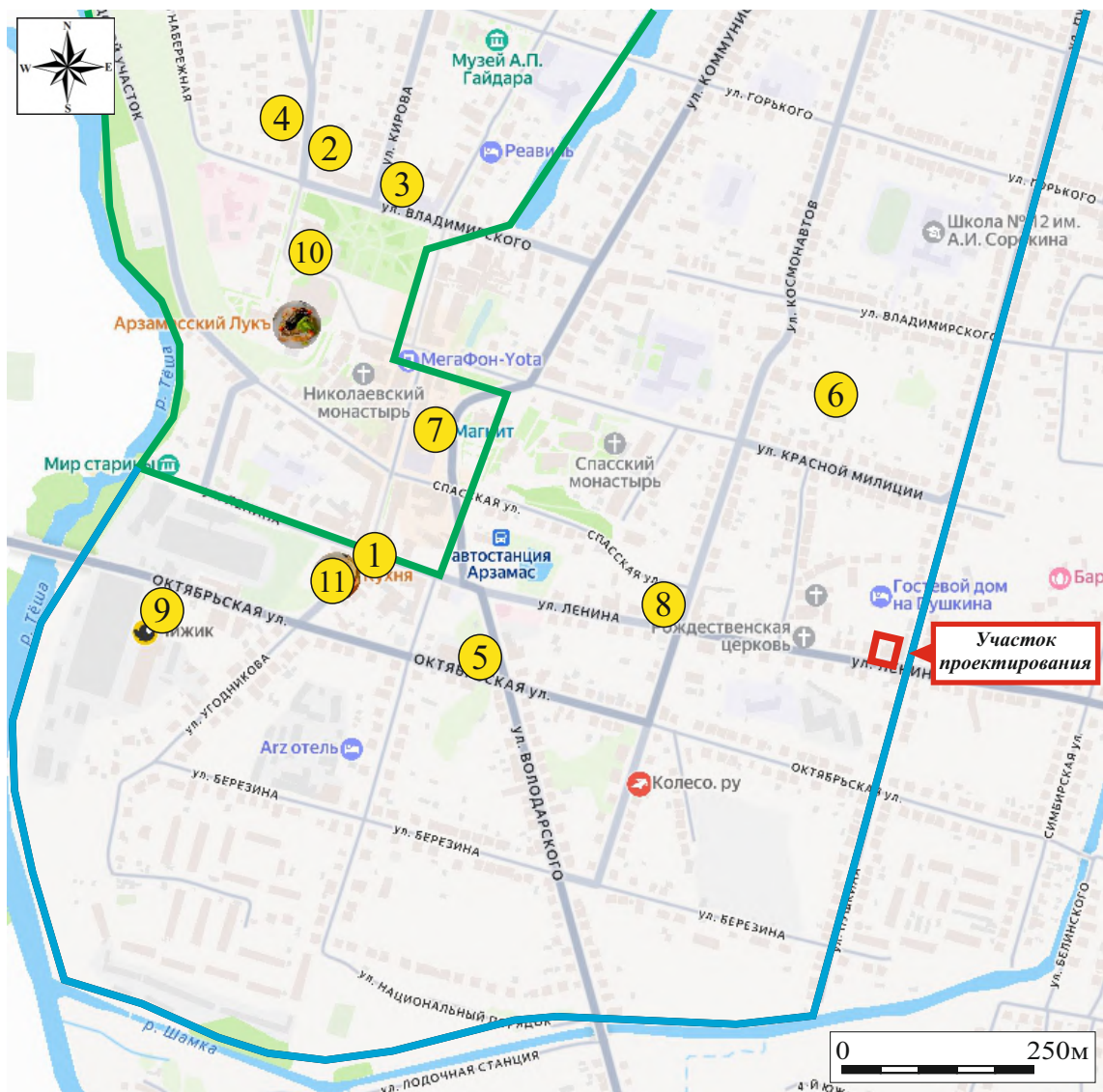


Илл. 14. План г. Арзамас, 1800 г. На историческом плане нами обозначено приблизительное расположение участка проектирования.



 - приблизительное расположение участка

Илл. 15. г. Арзамас на фрагменте карт Нижегородской губернии, составленных А. И. Менде, 1850-е гг. На историческом плане нами обозначено приблизительное расположение участка проектирования.

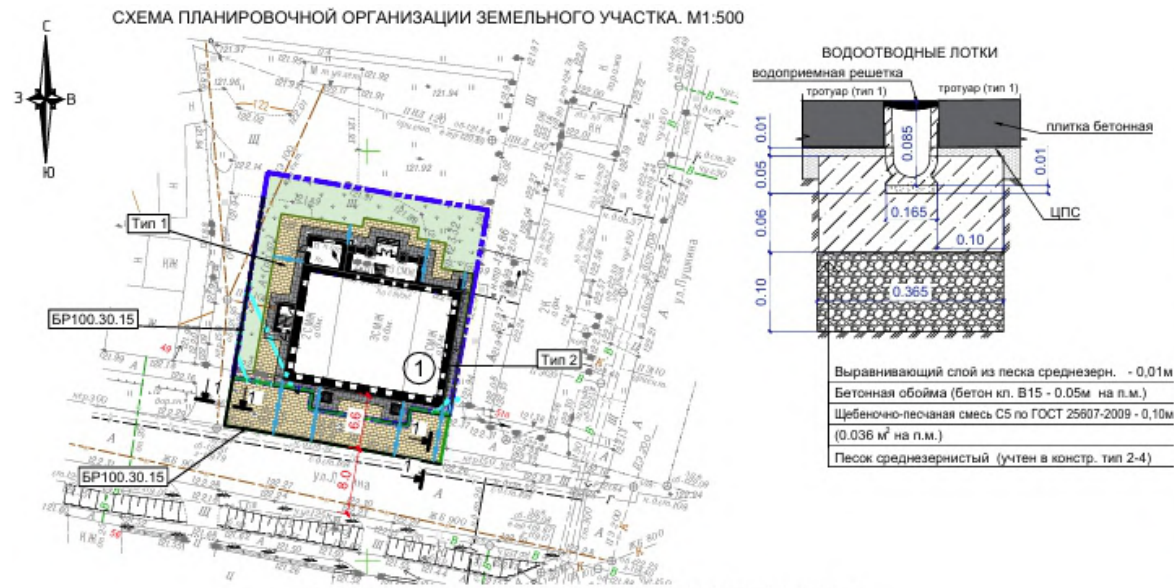


- Граница зоны А
- Граница Зоны Б

Список ближайших археологически обследованных участков № :

1. 1980-е гг., угол ул. Ленина и ул. Угодникова. Деревянные настилы, угол срубной постройки, изделия из железа.
2. 1993 г., В.Н. Мартьянов, у пожарного депо. Культурный слой XVI в. мощностью 0,5-0,6 м. Монета Бориса Годунова.
3. 2003 г., В.Н. Мартьянов, ул. Кирова, 2, культурные напластования не обнаружены.
4. 2003 г., В.Н. Мартьянов, ул. Советская, 1А, культурный слой с включениями человеческих костей - вероятно, церковное кладбище.
5. 2004 г., В.Н. Мартьянов, ул. Октябрьская, 19, XVIII в.
6. 2004 г., В.Н. Мартьянов, ул. Космонавтов, 48В, XVIII в.
7. 2011 г., Вл.В. Бейлекчи, ул. Мучной Ряд, д. 4, разведка. Напластования 2-й четв. XIX в.
8. 2013 г., В.В. Бейлекчи, ул. Ленина, д. 35, наблюдения. Напластования кон. XVIII в. - нач. XIX в., следы засыпки карстового провала.
9. 2014 г., В.В. Бейлекчи, ул. Октябрьская, 2, разведка. Засыпанное верховое болото, напластования кон. XVIII в., дренаж XIX в., засыпка XX-XXI вв.
10. 2021 г., С.В. Сазонов, пл. Соборная, 20, разведка. Культурные напластования XVI-XVIII вв. мощностью 1,55 - 1,68 м.
11. 2024 г., Михайлова О.В., ул. Угодникова, 6, наблюдения. Культурный слой переработан в позднее время.

Илл. 16. Ситуационный план г. Арзамаса с указанием расположения участков, на которых ранее проводились археологические работы.



КОНСТРУКЦИИ ДОРОЖНЫХ ПОКРЫТИЙ И СХЕМЫ ПРИМЫКАНИЯ

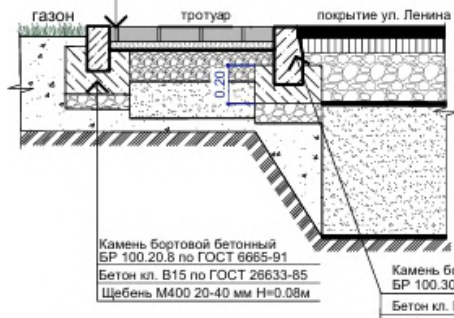
РАЗРЕЗ 1-1

ТРОТУАР (Тип 1)

Бетонная брусчатка	- 0,06м
Цементно-песчаная смесь (1:9)	- 0,06м
Геотекстиль 150 гр/м <sup>2</sup>	
Щебень М400 фр. 10-20мм по ГОСТ 8267-93	- 0,10м
Геотекстиль 150 гр/м <sup>2</sup>	
Песок мелкий I класс по ГОСТ 8736-2014	- 0,10м
Грунт уплотненный	

ОТМОСТКА (Тип 2)

Бетонные тротуарные плиты	- 0,06м
Цементно-песчаная смесь (1:9)	- 0,06м
Бетон В15 W6 F150 с армированием	
дорожной сеткой 100*100*5	- 0,10м
Профилированная мембрана типа Planter GEO	
Утеплитель XPR CARBON	- 0,10м
Щебень М400 фр. 10-20мм по ГОСТ 8267-93	- 0,10м
Геотекстиль 150 гр/м <sup>2</sup>	
Песок мелкий I класс по ГОСТ 8736-2014	- 0,10м
Грунт уплотненный	



ЭКСПЛИКАЦИЯ ЗДАНИЙ И СООРУЖЕНИЙ

Номер по генпл.	Наименование	Типовой проект	Прим.
1	ОКН регионального значения «Главный дом»	Индивид.	Реконстр.

ВЕДОМОСТЬ ТРОТУАРОВ, ДОРОЖЕК, ПЛОЩАДОК

Условное обозначение	Наименование	Тип	Количество	
			В границе зу	В граница благоустройства
	Тротуар (бетонная брусчатка, Н=0.32 м)	1	83 м <sup>2</sup>	132 м <sup>2</sup>
	Отмостка (бетонная брусчатка, Н=0.52м)	2	94 м <sup>2</sup>	2 м <sup>2</sup>
	БР 100x30x15 по ГОСТ 6665-91 с основанием из:		55 п.м.	
	Бетона кл. В15 - 0,077 м <sup>2</sup> на п.м.		4,2 м <sup>3</sup>	
	Щебня М400 20-40мм - 0,035 м <sup>2</sup> на п.м.		1,9 м <sup>3</sup>	
	БР 100x20x80 по ГОСТ 6665-91 с основанием из:		66 п.м.	
	Бетона кл. В15 - 0,024 м <sup>2</sup> на п.м.		0,8 м <sup>3</sup>	
	Щебня М400 20-40мм - 0,016 м <sup>2</sup> на п.м.		0,6 м <sup>3</sup>	
	Газон без зеленых насаждений (Н <sub>расст. мин.</sub> = 0,2м) норма расхода семян 5 кг на 100 м <sup>2</sup>		174 м <sup>2</sup>	--
	ЛВБ Norma 100 №0/1 А15-С250 Ливневая решетка чугунная AQUA-PROM шириной 200 мм		40 п.м.	

ПРИМЕЧАНИЯ.

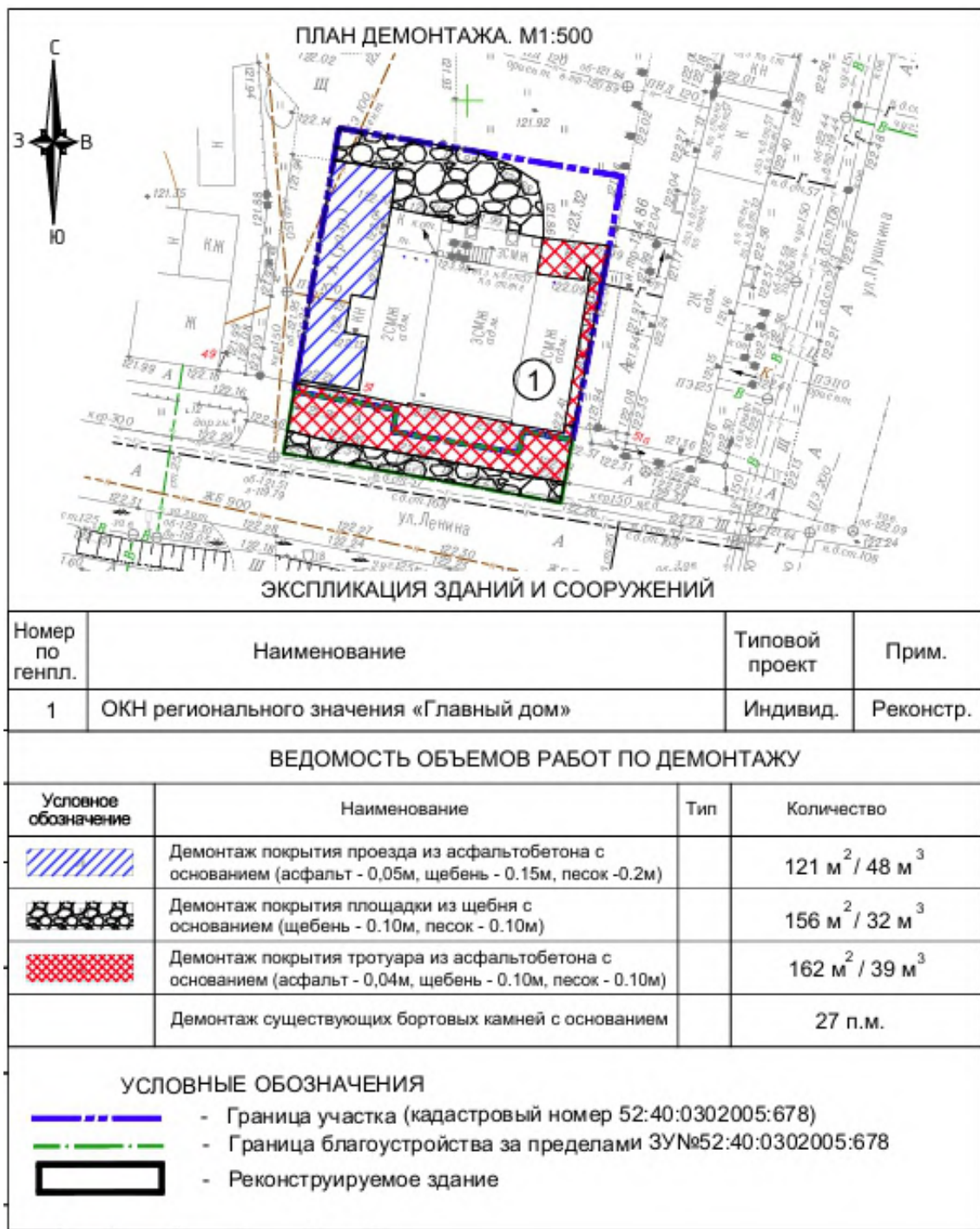
1. Форма, цвет и тип брусчатки должны быть одинаковыми для покрытий отмостки и тротуара (тип 1, тип 2).
2. Необходимо учесть запас на подрезку брусчатки - 15%.

УСЛОВНЫЕ ОБОЗНАЧЕНИЯ

- Граница участка (кадастровый номер 52:40:0302005:678)
- Граница благоустройства за пределами ЗУ№52:40:0302005:678
- Реконструируемое здание
- Охранная зона объекта электроэнергетики - ВЛ-0,4кВ от ЗТП №38 ул.Ленина ф.1, Нижегородская область, г.Арзамас (реестровый номер границы: 52:40-6.699)

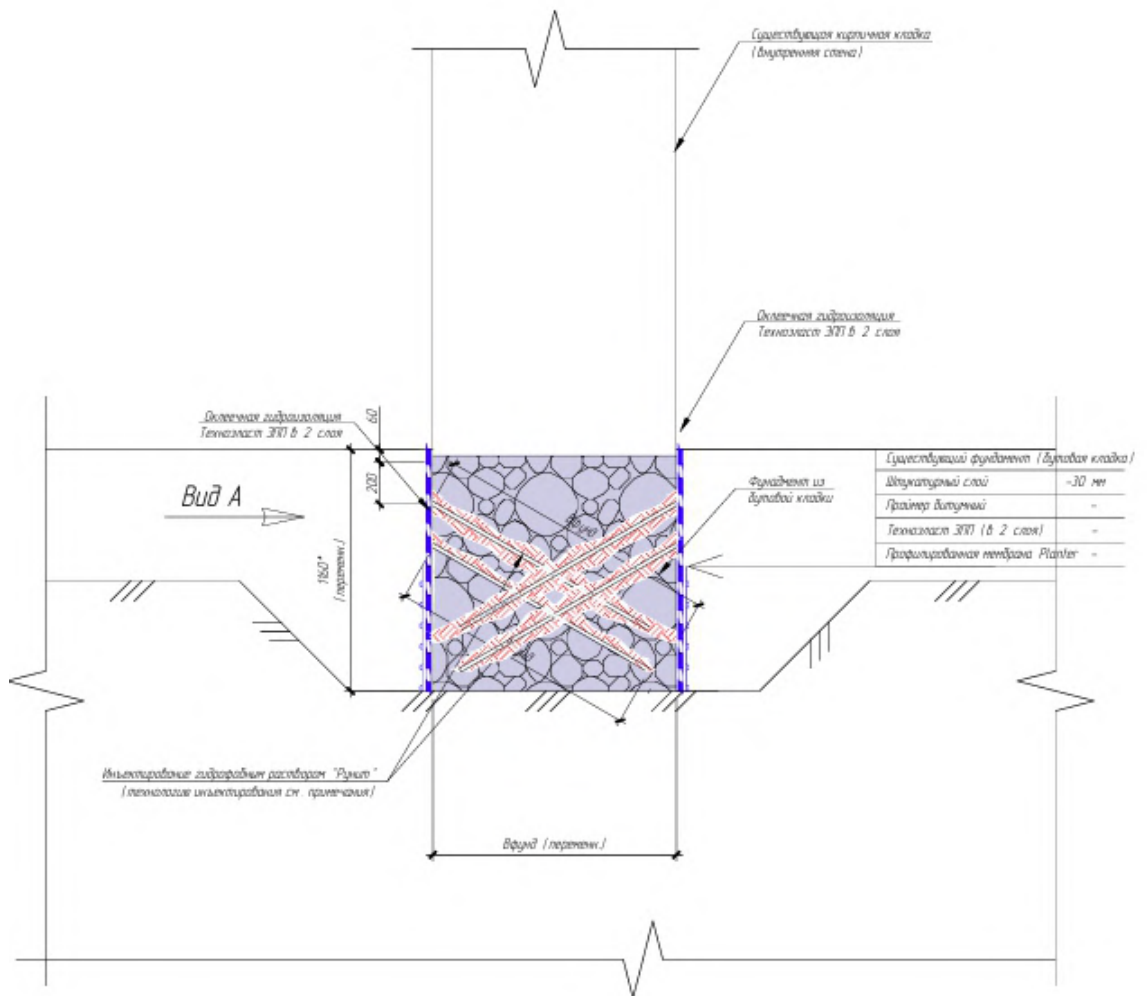
П93/2025-ГП				
Реставрация и приспособление для современного использования объекта культурного наследия регионального значения «Главный дом», пер. пол. XIX в., восточный и юго-восточный участки культурного наследия регионального значения «Городская усадьба», пер. пол. XIX в., середина XIX в., Нижегородская область, г. Арзамас ул. Ленина, д 51				
Изм.	Кол.уч.	Лист.	№ док.	Подпись
Разработал	Кашкина Ю.М.			02.26
Проверил	Якишин С.В.			02.26
Генеральный план				
	Р	2	7	

Илл. 17. Схема планировочной организации земельного участка. М 1:500.



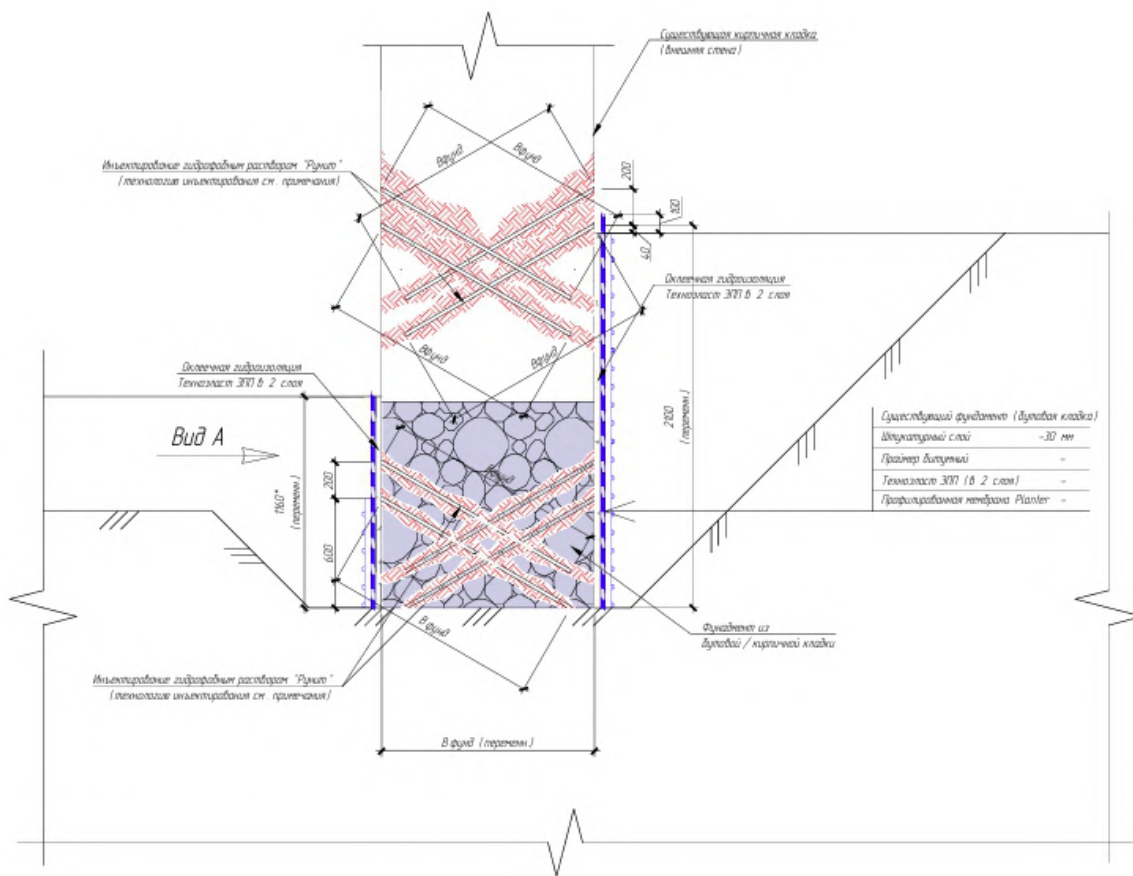
Илл. 18. План демонтажа. М 1:500.

Разрез 1-1  
 Схема гидроизоляции фундамента  
 (внутренняя стена)



Илл. 19. Схема ремонта гидроизоляции бутовой кладки. Разрез 1-1.

Разрез 2-2  
 Схема гидроизоляции фундамента  
 (внешняя стена)



Илл. 20. Схема ремонта гидроизоляции бутовой кладки. Разрез 2-2.

Схема ремонта существующих фундаментов и восстановления фундаментов под стены

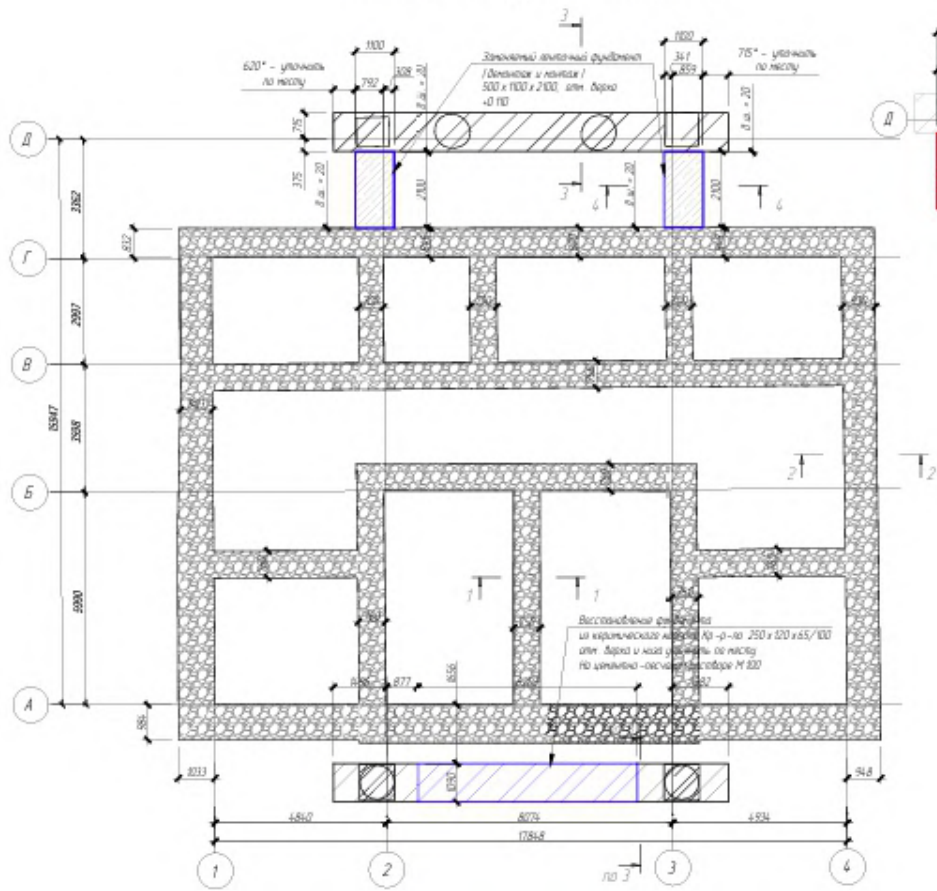
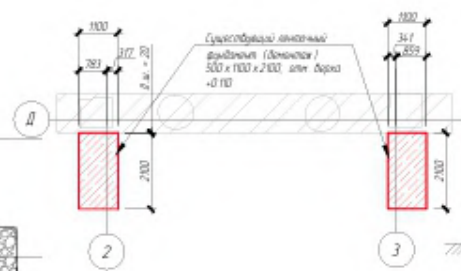
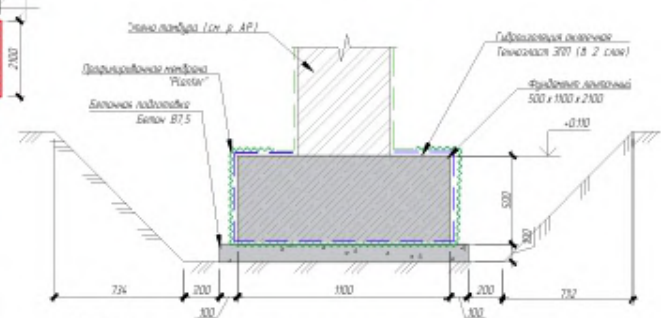


Схема демонтажа существующего фундамента под стены



Разрез 4-4  
Фундамент ленточный 500x1100x2100. Опалубка



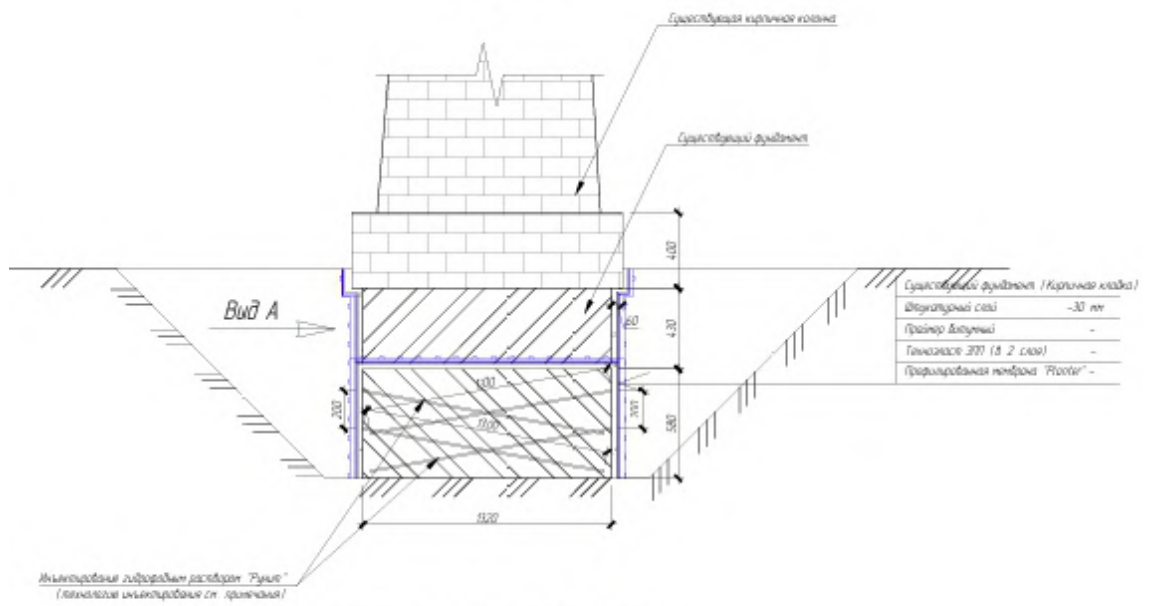
Ведомость деталей

Лин	Длина
X-1	
X-2	

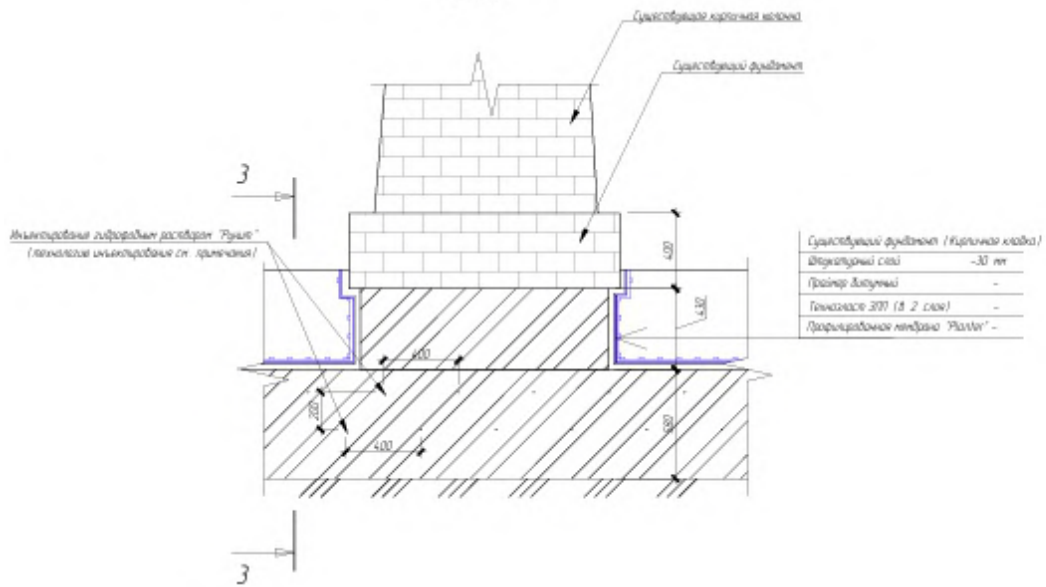
- Примечания
1. Так как все работы выполняются в существующем здании, все размеры перед началом производства работ необходимо уточнить на месте.
  2. Размеры 1-1, 2-2 см. на л. 2
  3. Так как работы выполняются в существующем здании все объемы работ необходимо уточнить при производстве работ.
  4. Гидроизоляция восстанавливается фундаментами из карьерного щебня части по аналогии с разрезом 4-4.

Илл. 21. Схема ремонта гидроизоляции фундаментов, восстановление фундамента.

Гидроизоляция фундаментов под колонны  
Разрез 3-3



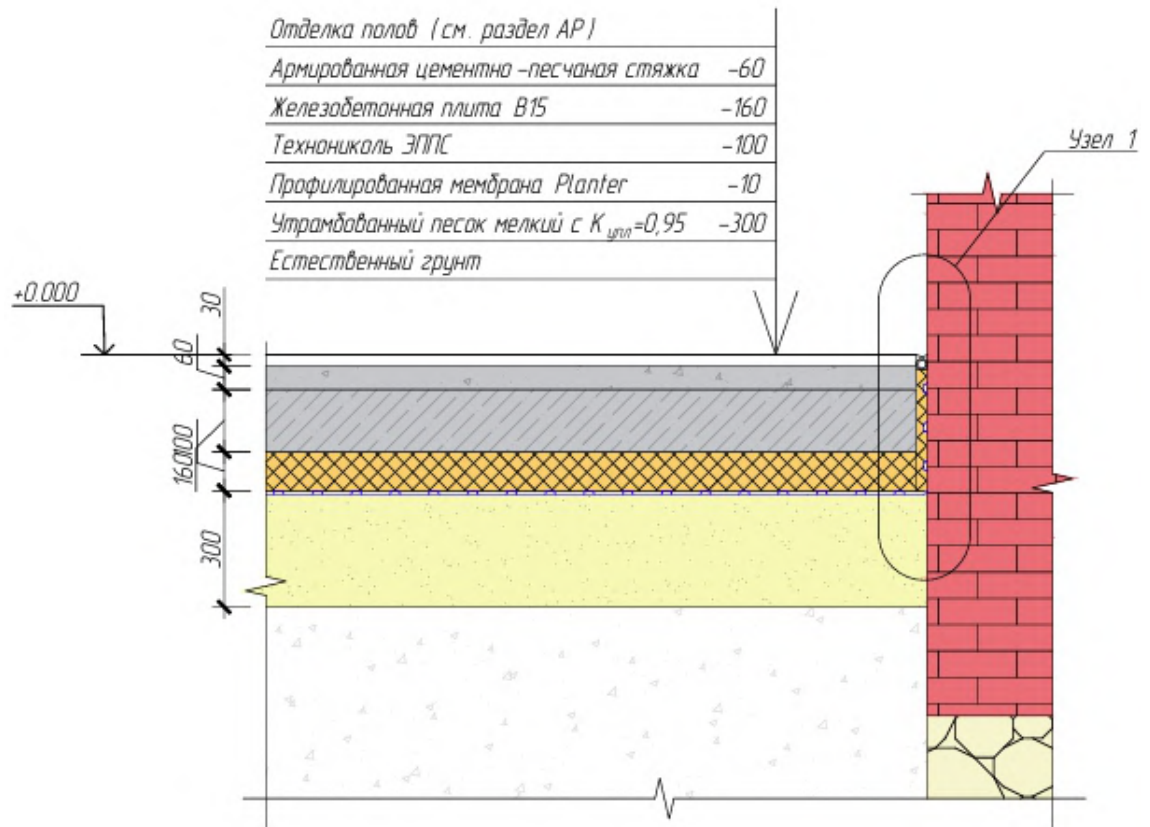
Гидроизоляция фундаментов под колонны  
Вид А



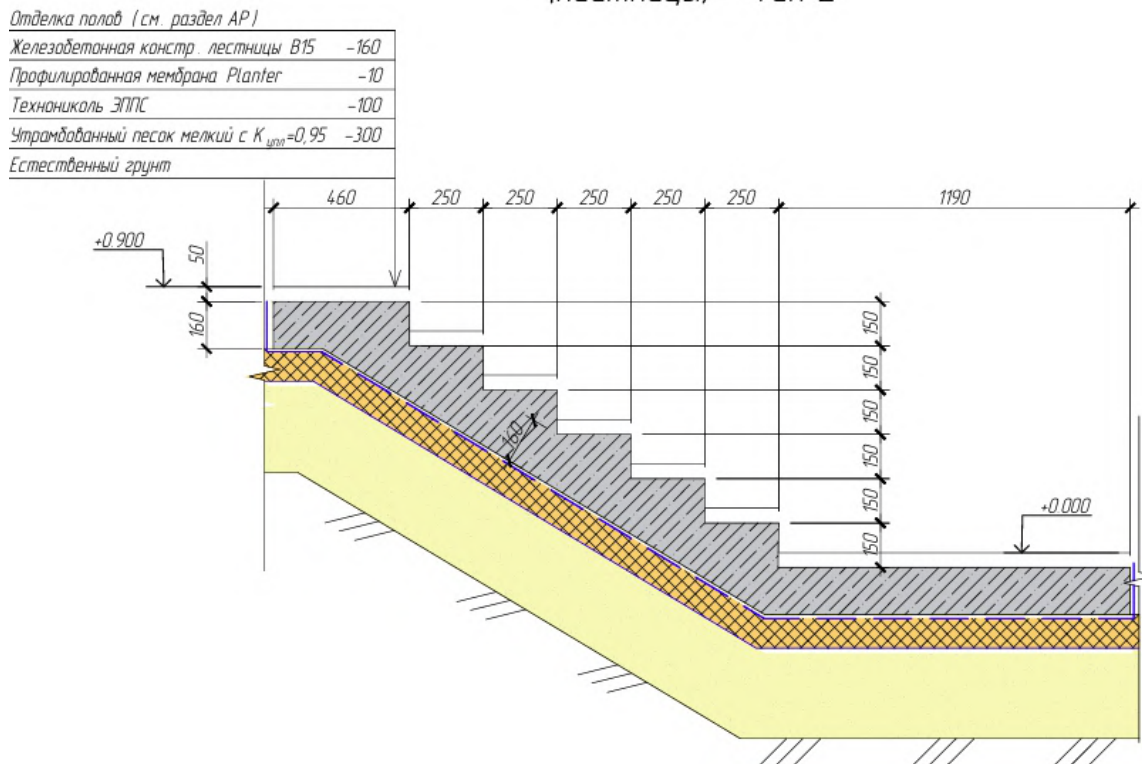
Илл. 22. Схема ремонта гидроизоляции фундаментов под колонны.



## Схема замены пола по грунту – Тип 1

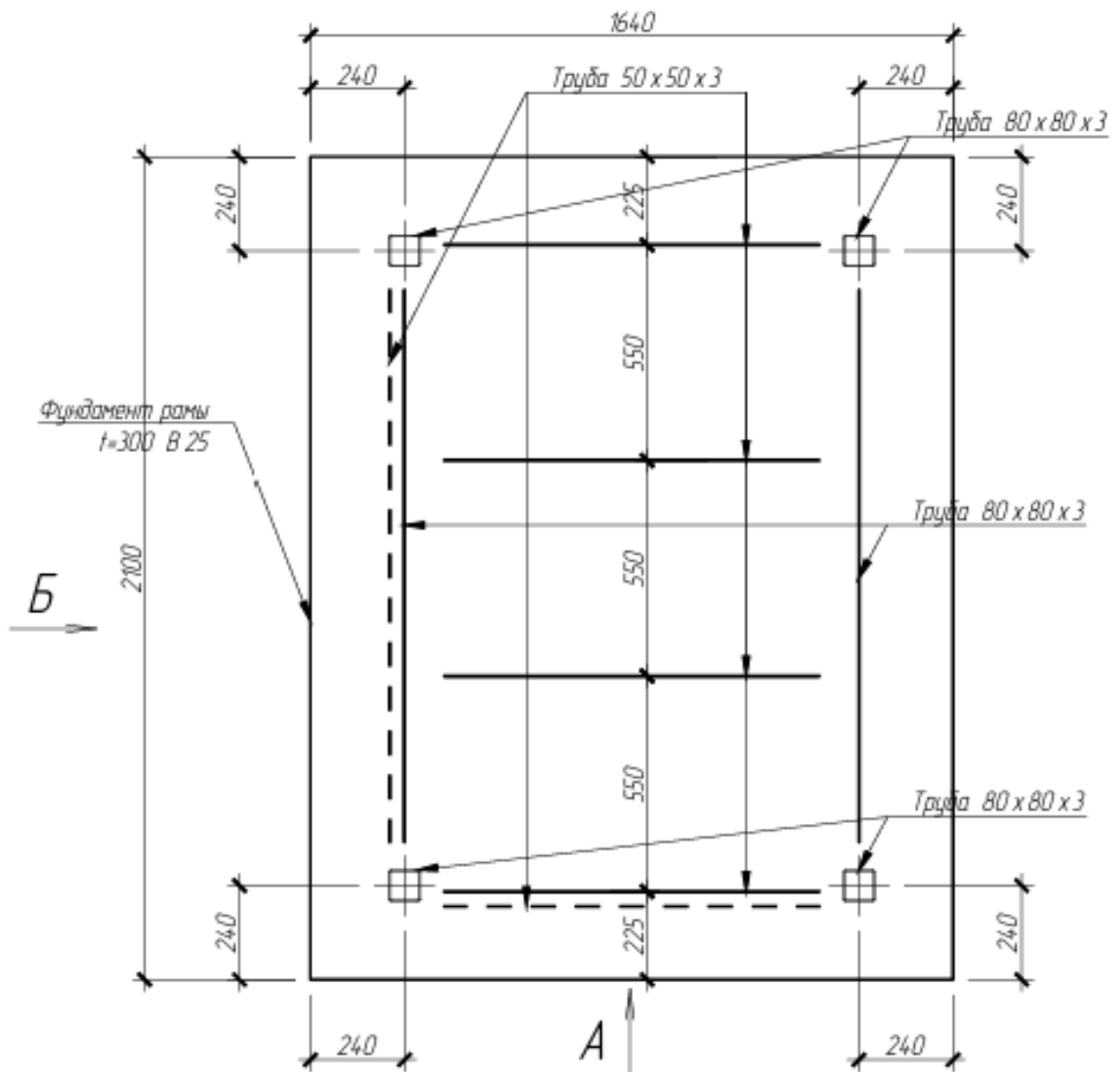


## Схема замены пола по грунту (лестницы) – Тип 2

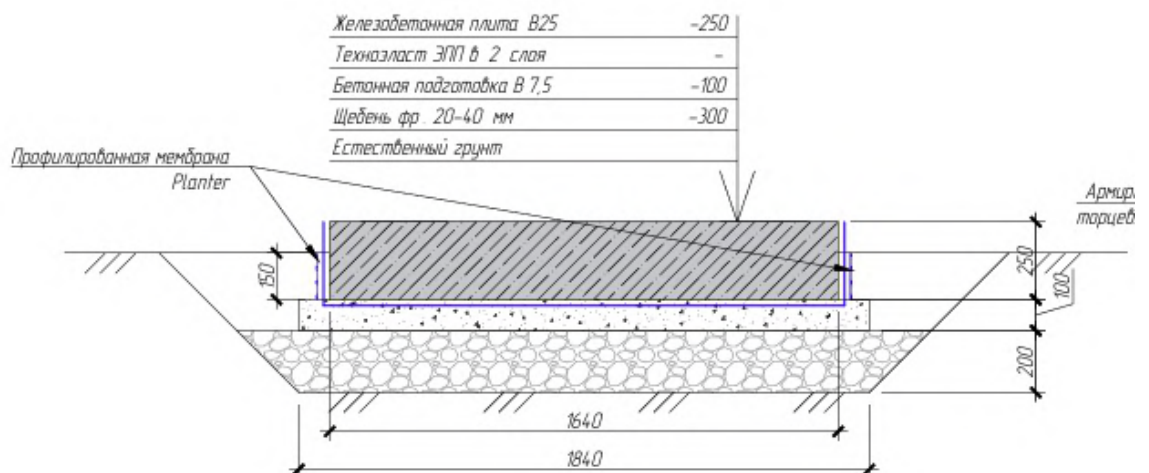


Илл. 24. Схема замены существующего пола по грунту.

## Принципиальная схема фундаментной плиты и рамы под кондиционер



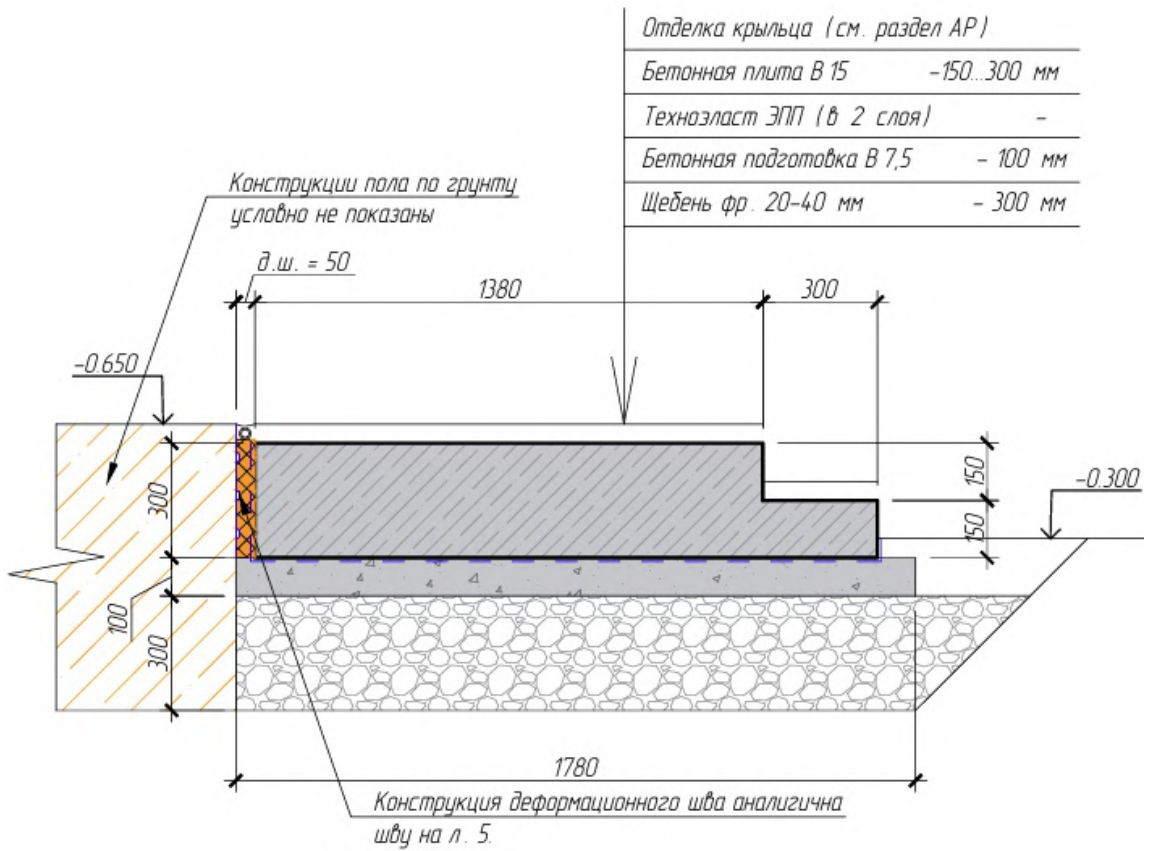
### Схема устройства фундаментной плиты под раму



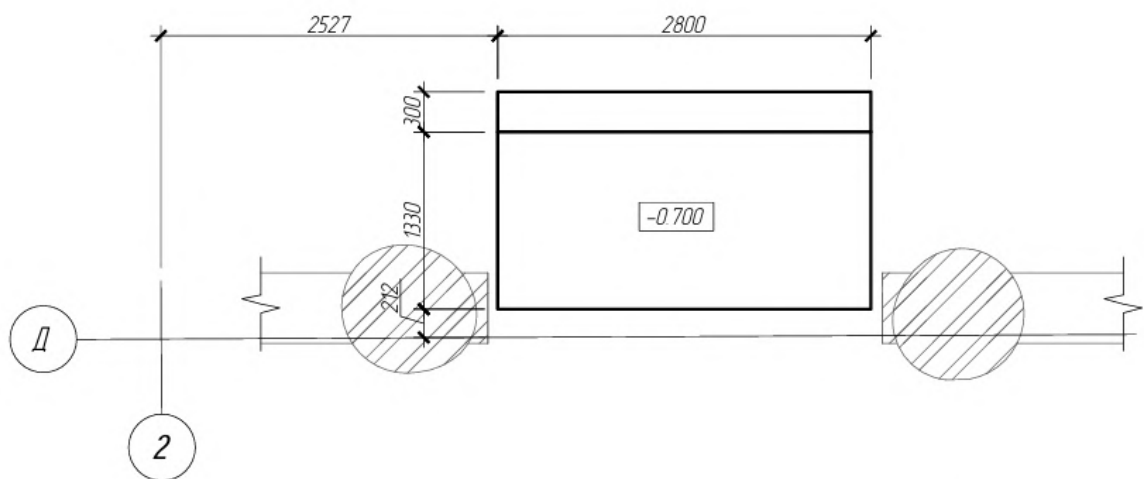
Илл. 25. Схема устройства рамы под кондиционер.



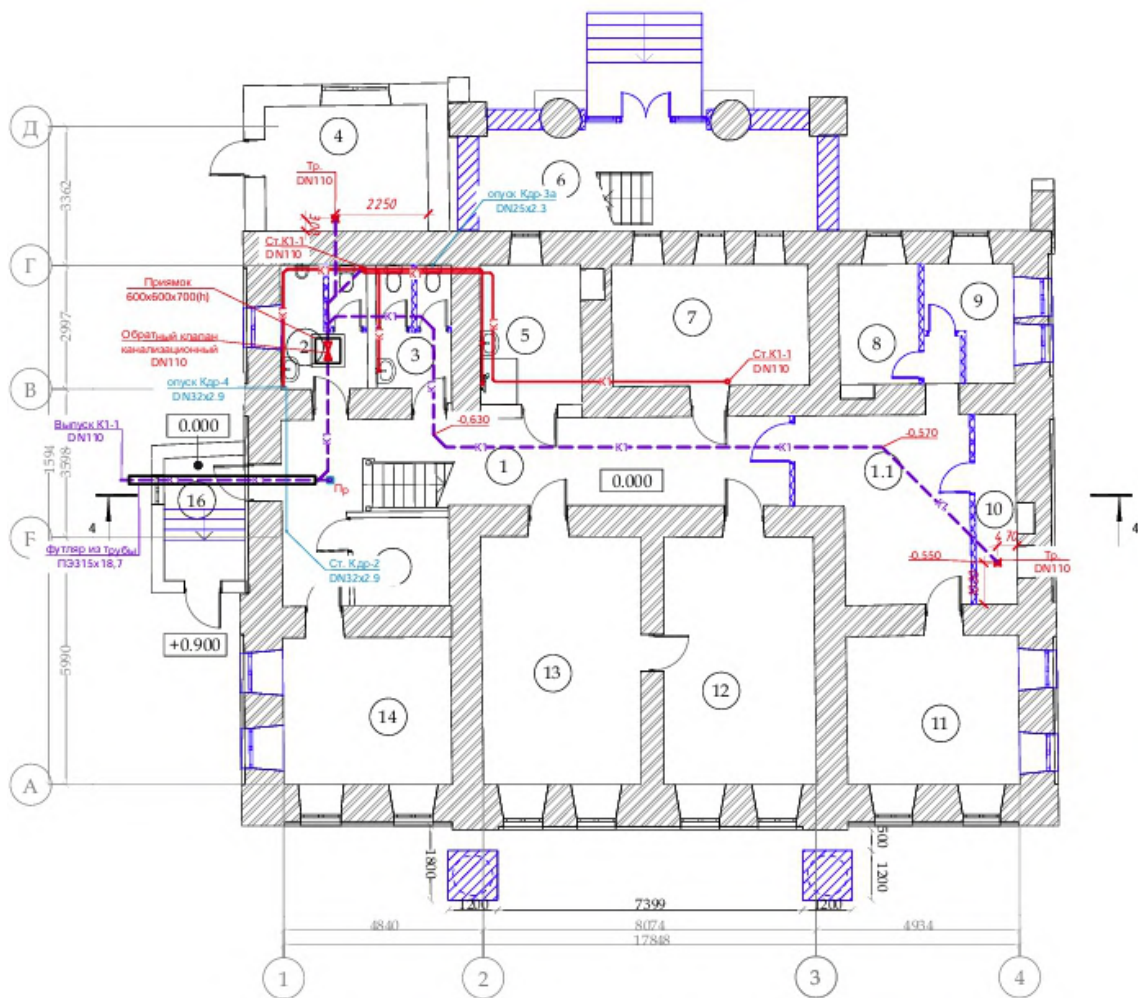
## Схема устройства крыльца



## Схема расположения крыльца



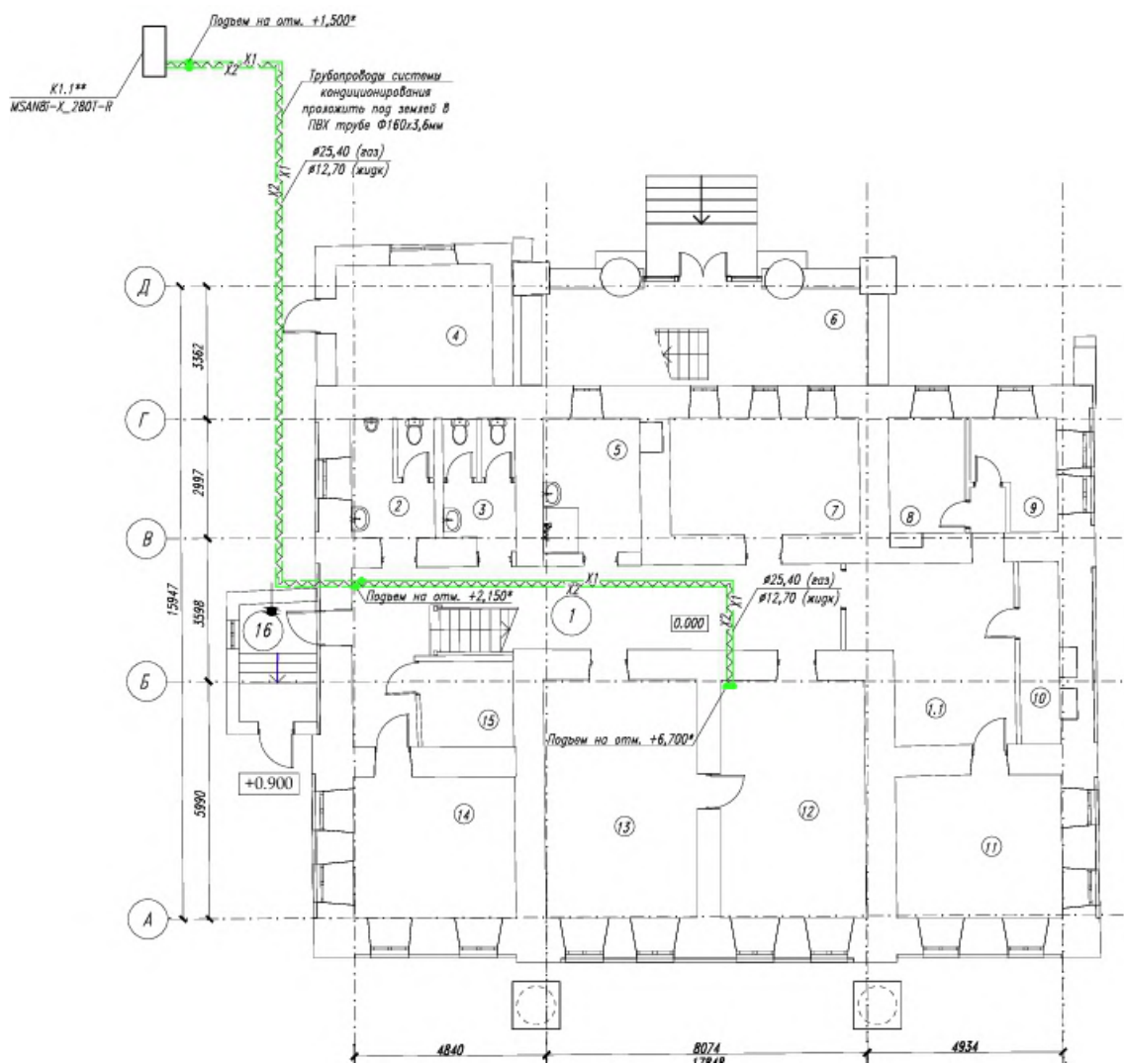
Илл. 27. Схема устройства крыльца.



**Условные обозначения:**

- K1 — - хозяйственно-бытовая канализация
- K1 — - хозяйственно-бытовая канализация (под полом)
- Kдр — - дренажная канализация (отвод конденсата от кондиционеров)

Илл. 28. План цокольного этажа с сетями К1.



*Условные обозначения:*

- X1 - подающий трубопровод системы кондиционирования воздуха
- X2 - обратный трубопровод системы кондиционирования воздуха
- ~ Теплоизоляция трубопроводов - цилиндры теплоизоляционные, толщ. 13мм

Илл. 29. План первого этажа (кондиционирование воздуха).